

Servisní příručka počítače Dell™ Vostro™ 3300

[Práce s počítačem](#)




[Specifikace](#)

[Demontáž a instalace součástí](#)

[Nastavení systému](#)

[Diagnostika](#)

Poznámky a upozornění

-  **POZNÁMKA:** POZNÁMKA označuje důležité informace, které umožňují lepší využití počítače.
-  **UPOZORNĚNÍ:** UPOZORNĚNÍ označuje **potenciální poškození hardwaru nebo ztrátu dat, pokud není postupováno dle návodu.**
-  **VAROVÁNÍ:** VAROVÁNÍ označuje **potenciální poškození majetku, zranění osoby nebo smrt.**

Pokud jste zakoupili počítač řady Dell™ n Series, neplatí pro vás žádný odkaz na operační systém Microsoft® Windows® uvedený v této příručce.

Informace v tomto dokumentu mohou být změněny bez předchozího upozornění.

© 2010 Dell Inc. Všechna práva vyhrazena.

Jakákoli reprodukce těchto materiálů bez písemného povolení společnosti Dell Inc. je přísně zakázána.

Ochranné známky použité v tomto textu: *Dell*, logo *DELL* a *Vostro* jsou ochranné známky společnosti Dell Inc.; *Intel* a *Core* jsou buď ochranné známky nebo registrované ochranné známky společnosti Intel Corporation; *Microsoft*, *Windows*, *Windows Vista* a tlačítko Start systému *Windows Vista* jsou ochrannými známkami nebo registrovanými ochrannými známkami společnosti Microsoft Corporation v USA a dalších zemích. *Bluetooth* je registrovanou ochrannou známkou společnosti Bluetooth SIG, Inc.

V tomto dokumentu mohou být použity další ochranné známky a obchodní názvy s odkazem na společnosti, které si na tyto známky a názvy činí nárok, nebo na jejich produkty. Společnost Dell Inc. si nečiní nárok na jiné ochranné známky a obchodní názvy než své vlastní.

Květen 2010 Rev. A00

[Zpět na stránku obsahu](#)

Spodní kryt

Servisní příručka počítače Dell™ Vostro™ 3300

VAROVÁNÍ: Před manipulací uvnitř počítače si přečtěte bezpečnostní informace dodané s počítačem. Další informace o vhodných bezpečných postupech naleznete na webové stránce Shoda s předpisovými požadavky na adrese www.dell.com/regulatory_compliance.

Sejmutí spodního krytu



1. Postupujte podle pokynů v části [Před manipulací uvnitř počítače](#).
2. Vyměňte [baterii](#).
3. Odšroubujte šrouby připevňující spodní kryt k počítači.



4. Zvedněte spodní kryt a sejměte jej z počítače.



Nasazení spodního krytu

Chcete-li nasadit spodní kryt, proveďte předchozí kroky v opačném pořadí.

[Zpět na stránku obsahu](#)

[Zpět na stránku obsahu](#)

Baterie

Servisní příručka počítače Dell™ Vostro™ 3300

VAROVÁNÍ: Před manipulací uvnitř počítače si přečtěte bezpečnostní informace dodané s počítačem. Další informace o vhodných bezpečných postupech naleznete na webové stránce Shoda s předpisovými požadavky na adrese www.dell.com/regulatory_compliance.

Vyjmutí baterie



POZNÁMKA: Pro zobrazení následujících ilustrací může být nutné nainstalovat program Adobe® Flash® Player z webu Adobe.com.

1. Postupujte podle pokynů v části [Před manipulací uvnitř počítače](#).
2. Převráťte počítač.
3. Přesuňte uvolňovací západku baterie do odemknuté polohy.



4. Přesuňte druhou uvolňovací západku baterie do odemknuté polohy.



5. Vysunutím baterii vyjměte z počítače.



Vložení baterie

Chcete-li vložit baterii, proveďte předchozí kroky v opačném pořadí.

[Zpět na stránku obsahu](#)

[Zpět na stránku obsahu](#)

Nastavení systému

Servisní příručka počítače Dell™ Vostro™ 3300


- [Přehled](#)
- [Otevření programu Nastavení systému](#)
- [Obrazovky programu Nastavení systému](#)
- [Možnosti programu Nastavení systému](#)

Přehled

Pomocí programu nastavení systému můžete:


- 1 Změnit informace o konfiguraci systému po přidání, změně nebo odebrání hardwaru v počítači
- 1 Nastavit nebo změnit uživatelem volitelné možnosti, například heslo
- 1 Zjistit aktuální velikost paměti nebo nastavit typ nainstalovaného pevného disku

Než začnete používat program nastavení systému, je doporučeno zapsat si informace z obrazovek tohoto programu pro pozdější potřebu.

 **UPOZORNĚNÍ:** Pokud nejste odborným uživatelem počítače, neměňte nastavení tohoto programu. Některé změny mohou způsobit nesprávnou funkci počítače.

Otevření programu Nastavení systému

- 1 Zapněte (nebo restartujte) počítač.
- 2 Jakmile se zobrazí modré logo DELL™, čekejte na výzvu ke stisknutí klávesy F2.
- 3 Ihned po zobrazení výzvy klávesu <F2> stiskněte.

 **POZNÁMKA:** Výzva F2 značí, že byla spuštěna klávesnice. Tato výzva se může zobrazit velmi rychle, proto je třeba obrazovku pečlivě sledovat a po zobrazení výzvy klávesu <F2> ihned stisknout. Pokud stisknete klávesu <F2> před zobrazením výzvy, nebude mít stisknutí žádný účinek.

- 4 Pokud budete čekat příliš dlouho a objeví se logo operačního systému, počkejte, dokud se nezobrazí plocha systému Microsoft® Windows®. Poté vypněte počítač a postup opakujte.

Obrazovky programu Nastavení systému

| | | |
|---|--|--|
| Menu (Nabídka) — zobrazuje se v horní části okna programu Nastavení systému. Toto pole zpřístupňuje nabídku možností programu Nastavení systému. Procházení je umožněno klávesami <Šipka vlevo> a <Šipka vpravo>. Když je vybrána možnost Menu (Nabídka) , uvádí pole Options List (Seznam možností) jednotlivé volby, které definují hardware nainstalovaný v počítači. | | |
| Options List (Seznam možností) — zobrazuje se na levé straně okna programu Nastavení systému. Toto pole obsahuje funkce, které definují konfiguraci počítače, včetně nainstalovaného hardwaru, režimu řízení spotřeby a funkcí zabezpečení. Klávesami Nahoru a Dolů se pohybujte seznamem nahoru a dolů. Když je možnost vybrána, pole Options Field (Pole možností) zobrazí aktuální a dostupná nastavení možnosti. | Options Field (Pole možností) — zobrazuje se napravo od pole Options List (Seznam možností) a obsahuje informace o každé možnosti uvedené v poli Options List (Seznam možností) . V tomto poli můžete najít informace o počítači a provést změny nastavení. Stisknutím klávesy <Enter> provedete změny aktuálního nastavení. Stisknutím klávesy <ESC> se vrátíte do pole Options List (Seznam možností) . POZNÁMKA: Ne všechny možnosti v poli možností jsou měnitelné. | Help (Nápověda) — zobrazuje se na pravé straně okna programu Nastavení systému a obsahuje informace nápovědy o položce vybrané v poli Options List (Seznam možností) . |
| Key Functions (Funkce kláves) — pole se zobrazuje pod polem Options Field (Pole možností) a uvádí seznam kláves a jejich funkcí v aktivním poli programu Nastavení systému. | | |

Následující klávesové zkratky můžete použít k procházení obrazovek nastavení systému:

| Klávesová zkratka | Akce |
|--------------------------------|--|
| <F2> | Zobrazí informace o vybrané položce v Nastavení systému. |
| <Esc> | Touto klávesou opustíte aktuální obrazovku nebo se z aktuální obrazovky přesunete na stránku Exit (Konec) programu Nastavení systému. |
| <Šipka nahoru> a <Šipka dolů> | Vybere položku, která se má zobrazit. |
| <Šipka vlevo> a <Šipka vpravo> | Vybere nabídku, která se má zobrazit. |
| - a + | Změní hodnotu stávající položky. |
| <Enter> | Vybere podnabídku nebo provede příkaz. |
| <F9> | Nahraje výchozí nastavení. |

<F10>

Uloží aktuální nastavení a ukončí program Nastavení systému.

Možnosti programu Nastavení systému

Main (Hlavní)

Karta Main (Hlavní) uvádí seznam nejdůležitějších hardwarových funkcí počítače. Níže uvedená tabulka popisuje funkci každé možnosti.

| Main (Hlavní) | |
|---|--|
| System (Systém) | Uvádí číslo modelu počítače. |
| Dell Bios Version Name (Název verze systému BIOS Dell) | Uvádí revizi systému BIOS. |
| System Date (Systémové datum) | Vynuluje datum interního kalendáře počítače. |
| System Time (Systémový čas) | Vynuluje čas interních hodin počítače. |
| Processor Type (Typ procesoru) | Uvádí typ procesoru. |
| Processor Cores (Počet jader procesoru) | Uvádí počet jader procesoru. |
| Processor ID (ID procesoru) | Uvádí identifikační číslo procesoru. |
| Processor Speed (Rychlost procesoru) | Uvádí rychlost procesoru. |
| Processor Minimum Clock Speed (Minimální taktovací frekvence procesoru) | Uvádí minimální taktovací frekvenci procesoru. |
| Processor Maximum Clock Speed (Maximální taktovací frekvence procesoru) | Uvádí maximální taktovací frekvenci procesoru. |
| L2 Cache Size (Velikost mezipaměti L2) | Uvádí velikost mezipaměti L2 procesoru. |
| L3 Cache Size (Velikost mezipaměti L3) | Uvádí velikost mezipaměti L3 procesoru. |
| System Memory (Systémová paměť) | Uvádí celkovou velikost paměti počítače. |
| Memory Speed (Rychlost paměti) | Uvádí rychlost paměti. |
| Memory Channel Mode (Režim kanálů paměti) | Uvádí režim kanálů (jeden nebo dva kanály). |
| DIMM A Size (Velikost DIMM A) | Uvádí velikost paměti vložené do slotu DIMM A. |
| DIMM B Size (Velikost DIMM B) | Uvádí velikost paměti vložené do slotu DIMM B. |
| Internal HDD (Interní pevný disk) | Uvádí modelové číslo pevného disku. |
| Fixed Bay Device (Zařízení v pevné pozici) | Uvádí modelové číslo jednotky v pevné pozici. |
| Video Controller (Grafická karta) | Uvádí modelové číslo grafické karty instalované v počítači. |
| Video BIOS Version (Verze systému BIOS grafické karty) | Uvádí verzi systému BIOS grafické karty. |
| Video Memory (Paměť grafické karty) | Uvádí velikost paměti grafického adaptéru. |
| Panel Type (Typ panelu) | Uvádí typ panelu displeje. |
| Native Resolution (Nativní rozlišení) | Uvádí nativní rozlišení displeje. |
| Audio Controller (Zvuková karta) | Uvádí typ zvukové karty instalované v počítači. |
| WWAN | Uvádí typ karty bezdrátové sítě WWAN instalované v počítači. |
| Bluetooth Device (Zařízení Bluetooth) | Uvádí typ karty Bluetooth® instalované v počítači. |
| Wireless Device (Bezdrátové zařízení) | Uvádí typ karty bezdrátového připojení instalované v počítači. |
| AC Adapter Type (Typ adaptéru napájení) | Zobrazí typ adaptéru střídavého proudu. |

Advanced (Pokročilé)

Karta Advanced (Pokročilé) umožňuje nastavovat různé funkce, které mají vliv na výkon počítače. Níže uvedená tabulka popisuje funkci každé možnosti a její výchozí hodnotu.

| Advanced (Pokročilé) | | |
|---|--|-------------------------------------|
| System Configuration (Konfigurace systému) | | |
| Integrated NIC (Integrovaná síťová karta) | Povolí nebo zakáže elektrické napájení integrované síťové karty. | Výchozí hodnota: Enabled (Povoleno) |
| SATA Mode (Režim SATA) | Změní režim řadiče SATA buď na ATA nebo na AHCI. | Výchozí hodnota: AHCI |
| External USB ports (Externí porty USB) | Povolí nebo zakáže externí porty USB. | Výchozí hodnota: Enabled (Povoleno) |
| PC card or IEEE 1394 port (Karta PC Card nebo port IEEE 1394) | Povolí nebo zakáže port IEEE 1394. | Výchozí hodnota: Enabled (Povoleno) |
| eSATA Ports (Porty eSATA) | Povolí nebo zakáže port eSATA. | Výchozí hodnota: Enabled (Povoleno) |
| Module Bay (Přihrádka pro modul) | Povolí nebo zakáže přihrádku pro modul. | Výchozí hodnota: Enabled (Povoleno) |

| | | |
|---|--|---|
| Fingerprint Reader (Čtečka otisků prstů) | Povolí nebo zakáže čtečku otisků prstů. | Výchozí hodnota: Enabled (Povoleno) |
| ExpressCard | Povolí nebo zakáže slot karty ExpressCard. | Výchozí hodnota: Enabled (Povoleno) |
| Camera (Kamera) | Povolí nebo zakáže kameru. | Výchozí hodnota: Enabled (Povoleno) |
| Audio MIC Function (Funkce mikrofonu) | Povolí nebo zakáže mikrofon. | Výchozí hodnota: Enabled (Povoleno) |
| Hybrid Graphic (Hybridní grafika) | Povolí nebo zakáže funkci hybridní grafiky. | Výchozí hodnota: Hybrid (Hybridní) |
| Performance (Výkon) | | |
| EIST | Umožňuje dynamicky softwarově měnit taktovací frekvenci procesoru a tím omezit spotřebu energie a produkci tepla. | Výchozí hodnota: Enabled (Povoleno) |
| Execute Disable Bit | Umožňuje zvýšit ochranu proti útokům využívajících přetečení zásobníku (buffer overflow). | Výchozí hodnota: Enabled (Povoleno) |
| Intel® Virtualization Technology (Virtualizační technologie Intel®) | Díky této technologii je možné na dané platformě spustit více operačních systémů a aplikací umístěných v různých diskových oddílech. Jeden počítač tak může fungovat jako více virtuálních počítačů. | Výchozí hodnota: Disabled (Zakázáno) |
| Power Management (Řízení spotřeby) | | |
| USB Wake Support (Podpora probuzení přes USB) | Pomocí této možnosti mohou zařízení USB probudit počítač z pohotovostního režimu. Tato funkce je povolena jen v případě, že je připojen adaptér napájení. | Výchozí hodnota: Enabled (Povoleno) |
| Wake On LAN (Probuzení počítače přes síť LAN) | Umožní vzdálené zapnutí počítače. Tato funkce je povolena jen v případě, že je připojen adaptér napájení. | Výchozí hodnota: Enabled (Povoleno) |
| Post Behaviour (Režim testu POST) | | |
| Adapter Warnings (Varování adaptéru) | Povolí nebo zakáže varování adaptéru. | Výchozí hodnota: Enabled (Povoleno) |
| Fast Boot (Rychlé spuštění) | Umožňuje programu Nastavení systému přeskočit určité testy během testu při spuštění počítače (POST), čímž se zkrátí doba potřebná ke spuštění počítače. | Výchozí hodnota: Enabled (Povoleno) |
| Keyboard Click (Cvakání klávesnice) | Povolí nebo zakáže zvuk klávesnice. | Výchozí hodnota: Disabled (Zakázáno) |
| Wireless (Bezdrátové připojení) | | |
| Internal Bluetooth (Interní karta Bluetooth) | Povolí nebo zakáže modul Bluetooth. | Výchozí hodnota: Enabled (Povoleno) |
| Internal WLAN (Interní karta WLAN) | Povolí nebo zakáže modul bezdrátového připojení LAN. | Výchozí hodnota: Enabled (Povoleno) |
| Internal WWAN (Interní karta WWAN) | Povolí nebo zakáže modul bezdrátového připojení WAN. | Výchozí hodnota: Enabled (Povoleno) |

Security (Zabezpečení)

Karta Security (Zabezpečení) zobrazuje stav zabezpečení a umožňuje řídit funkce zabezpečení daného počítače.

| Security (Zabezpečení) | |
|--|--|
| Service Tag (Servisní štítek) | Uvádí aktuální servisní štítek počítače. |
| Asset Tag (Inventární štítek) | Uvádí inventární štítek. |
| Unlock Setup Status (Stav odemčení nastavení) | Určuje, zda je přiřazeno heslo pro přístup k nastavení. |
| Admin Password Status (Stav hesla správce) | Určuje, zda je přiřazeno heslo správce. |
| Admin Password (Heslo správce) | Umožňuje nastavit heslo správce. |
| System Password Status (Stav systémového hesla) | Určuje, zda je přiřazeno systémové heslo. |
| System Password (Systémové heslo) | Umožňuje nastavit systémové heslo. |
| Password on Boot (Heslo při zavádění systému) | Povolí nebo zakáže zadání hesla při každém zavádění počítače. |
| Password Bypass (Vynechání hesla) | Umožňuje obejít heslo systému a pevného disku při restartování počítače. Při zapínání počítače z vypnutého stavu je však nutné hesla zadat. |
| Password Change (Změna hesla) | Povolí nebo zakáže funkci změny hesla. |
| Computrace | Povolí nebo zakáže funkci Computrace. |
| HDD Password Configuration (Konfigurace hesla HDD) | Umožňuje nastavit heslo k internímu pevnému disku (HDD) počítače. Heslo k pevnému disku je povoleno i v případě, že je pevný disk nainstalován v jiném |

Boot (Zavádění systému)

Karta Boot (Zavádění systému) umožňuje změnit průběh zavádění systému.

Exit (Konec)

V této části je možné uložit, zrušit či nahrát výchozí nastavení před ukončením programu Nastavení systému.

[Zpět na stránku obsahu](#)

[Zpět na stránku obsahu](#)

Karta Bluetooth

Servisní příručka počítače Dell™ Vostro™ 3300

VAROVÁNÍ: Před manipulací uvnitř počítače si přečtěte bezpečnostní informace dodané s počítačem. Další informace o vhodných bezpečných postupech naleznete na webové stránce Shoda s předpisovými požadavky na adrese www.dell.com/regulatory_compliance.

Vyjmutí karty Bluetooth



1. Postupujte podle pokynů v části [Před manipulací uvnitř počítače](#).
2. Vyměňte [baterii](#).
3. Sejměte [spodní kryt](#).
4. Vyměňte [pevný disk](#).
5. Vyměňte [optickou jednotku](#).
6. Vyměňte [karty bezdrátové sítě WLAN](#).
7. Demontujte [klávesnici](#).
8. Vyměňte [karty bezdrátové sítě WWAN](#).
9. Sejměte [opěrku rukou](#).
10. Kartu Bluetooth® zvedněte a odeberte ze základní desky.



Vložení karty Bluetooth

Chcete-li vložit kartu Bluetooth, proveďte předchozí kroky v opačném pořadí.

[Zpět na stránku obsahu](#)

[Zpět na stránku obsahu](#)

Kamera

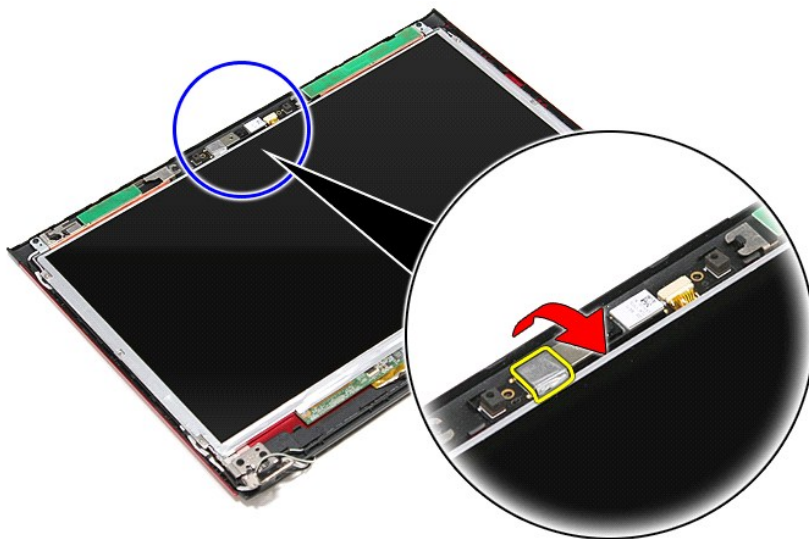
Servisní příručka počítače Dell™ Vostro™ 3300

VAROVÁNÍ: Před manipulací uvnitř počítače si přečtěte bezpečnostní informace dodané s počítačem. Další informace o vhodných bezpečných postupech naleznete na webové stránce Shoda s předpisovými požadavky na adrese www.dell.com/regulatory_compliance.

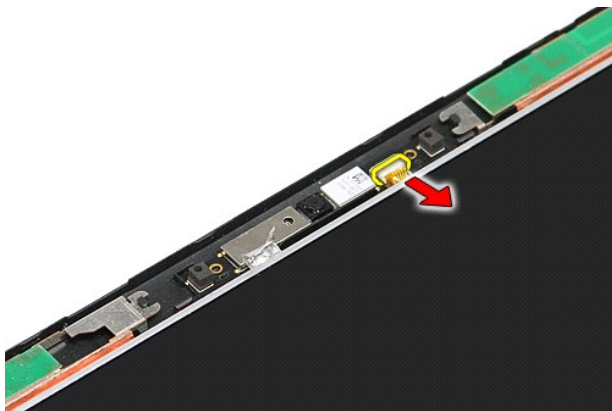
Vyjmutí kamery



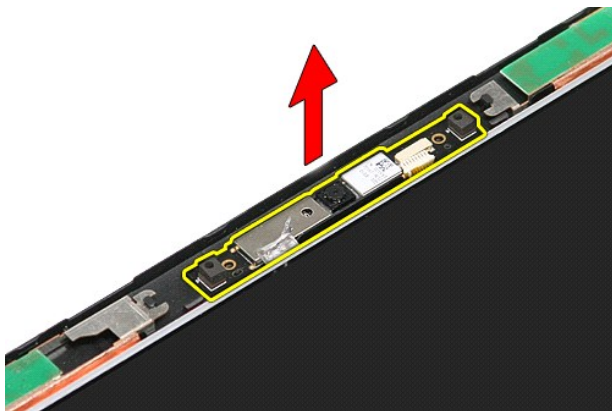
1. Postupujte podle pokynů v části [Před manipulací uvnitř počítače](#).
2. Vyměňte [baterii](#).
3. Sejměte [spodní kryt](#).
4. Vyměňte [pevný disk](#).
5. Vyměňte [optickou jednotku](#).
6. Demontujte [klávesnici](#).
7. Vyměňte [karty bezdrátové sítě WLAN](#).
8. Vyměňte [karty bezdrátové sítě WWAN](#).
9. Sejměte [opěrku rukou](#).
10. Demontujte [systavu displeje](#).
11. Sejměte [rámeček displeje](#).
12. Odstraňte lepicí pásku, která připevňuje kameru k sestavě displeje.



13. Odpojte kabel kamery od sestavy displeje.



14. Zvedněte kameru a vyjměte ji z počítače.



Vložení kamery

Chcete-li vložit kameru, proveďte předchozí kroky v opačném pořadí.

[Zpět na stránku obsahu](#)

[Zpět na stránku obsahu](#)

Knoflíková baterie

Servisní příručka počítače Dell™ Vostro™ 3300

VAROVÁNÍ: Před manipulací uvnitř počítače si přečtěte bezpečnostní informace dodané s počítačem. Další informace o vhodných bezpečných postupech naleznete na webové stránce Shoda s předpisovými požadavky na adrese www.dell.com/regulatory_compliance.

Vyjmutí knoflíkové baterie



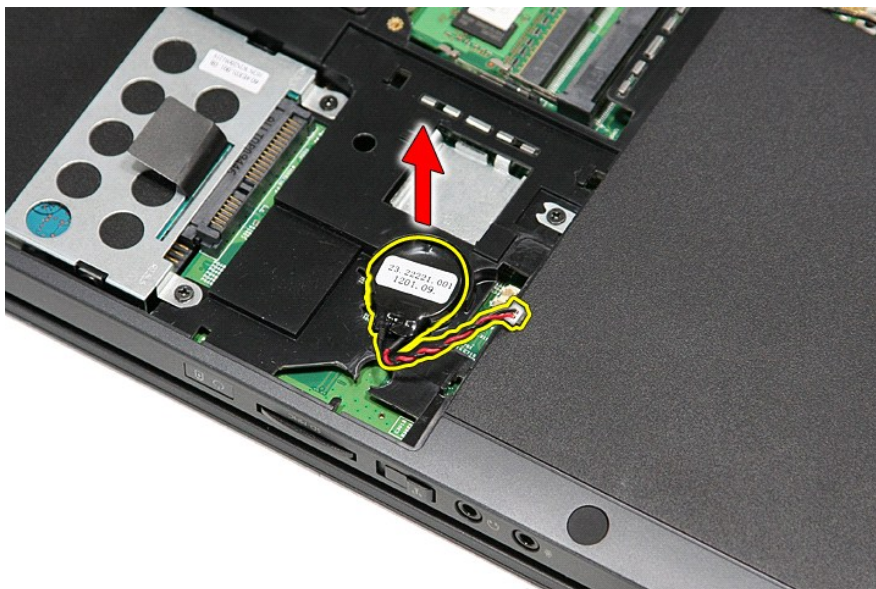
1. Postupujte podle pokynů v části [Před manipulací uvnitř počítače](#).
2. Vyměte [baterii](#).
3. Sejměte [spodní kryt](#).
4. Odpojte kabel knoflíkové baterie od systémové desky.



5. Jemně páčením odklopte západky upevňující knoflíkovou baterii k základní desce.



6. Vyměňte knoflíkovou baterii z počítače.



Vložení knoflíkové baterie

Chcete-li vložit knoflíkovou baterii, proveďte předchozí kroky v opačném pořadí.

[Zpět na stránku obsahu](#)






[Zpět na stránku obsahu](#)

Diagnostika

Servisní příručka počítače Dell™ Vostro™ 3300

- [Indikátory stavu zařízení](#)
- [Indikátory stavu baterie](#)
- [Nabití a stav baterie](#)
- [Indikátory stavu klávesnice](#)
- [Chybové kódy indikátorů LED](#)

Indikátory stavu zařízení

-  Indikátor svítí po zapnutí počítače a bliká, pokud je počítač v režimu řízení napájení.
-  Svítí, když počítač načítá nebo zapisuje data.
-  Svítí stále nebo bliká podle stavu nabití baterie.
-  Svítí, když je zapnuta bezdrátová síť.
-  Svítí, když je aktivována karta s bezdrátovou technologií Bluetooth®. Chcete-li vypnout pouze funkci bezdrátové technologie Bluetooth, klepněte pravým tlačítkem na ikonu v oznamovací oblasti a pak na položku **Zakázat komunikaci Bluetooth**.

Indikátory stavu baterie

Pokud je počítač připojen k elektrické zásuvce, svítí indikátor stavu baterie následujícím způsobem:

- 1 **Střídavě bliká oranžový indikátor a modrý indikátor** — K notebooku je připojen neověřený nebo nepodporovaný adaptér střídavého proudu od jiného výrobce než Dell.
- 1 **Střídavě bliká oranžový indikátor a trvale svítí modrý indikátor** — Dočasně selhání baterie s připojeným adaptérem střídavého proudu.
- 1 **Trvale bliká oranžový indikátor** — Závažné selhání baterie s připojeným adaptérem střídavého proudu.
- 1 **Indikátory nesvítí** — Baterie je v režimu plného nabití s připojeným adaptérem střídavého proudu.
- 1 **Svítí modrý indikátor** — Baterie je v režimu nabíjení s připojeným adaptérem střídavého proudu.




Nabití a stav baterie

Chcete-li zkontrolovat nabití baterie, stiskněte a uvolněte stavové tlačítko na ukazateli nabití baterie. Rozsvítí se indikátory úrovně nabití. Každý indikátor představuje přibližně 20 procent celkové kapacity baterie. Pokud baterii zůstává například 80 procent energie, svítí čtyři indikátory. Pokud nesvítí žádný indikátor, baterie je vybitá.

Chcete-li zkontrolovat stav baterie pomocí ukazatele nabití, stiskněte a podržte stavové tlačítko na ukazateli alespoň 3 sekundy. Pokud se nezobrazí žádné indikátory, baterie je v dobrém stavu a má k dispozici více než 80 procent své původní kapacity nabíjení. Každý indikátor představuje postupnou degradaci stavu baterie. Pokud se zobrazí pět indikátorů, zůstává méně než 60 procent kapacity nabíjení a je třeba zvážit pořízení nové baterie.


Indikátory stavu klávesnice

Zelené indikátory nad klávesnicí signalizují tyto informace:

-  Svítí, když je aktivní numerická klávesnice.
-  Svítí, když je aktivní funkce Caps Lock.
-  Svítí, když je aktivní funkce Scroll Lock.

Chybové kódy indikátorů LED

Následující tabulka uvádí možné kódy indikátorů, které se mohou zobrazit v případě, že počítač není schopen dokončit test při spuštění.

| Vzhled | Popis | Další krok |
|--|--|---|
|  SVÍTÍ-BLIKÁ-BLIKÁ | Nejsou nainstalovány žádné moduly SODIMM | <ol style="list-style-type: none">1. Nainstalujte podporované paměťové moduly.2. Pokud je paměť již nainstalována, postupně vyjměte a znovu vložte moduly v každém slotu.3. Vyzkoušejte funkční moduly z jiného počítače, nebo moduly vyměňte.4. Vyměňte základní desku. |
| BLIKÁ-SVÍTÍ-SVÍTÍ | | |

| | | |
|---|---------------------------------------|---|
|  | Chyba základní desky | <ol style="list-style-type: none"> 1. Znovu usad'te procesor. 2. Vyměňte základní desku. 3. Vyměňte procesor. |
| <p style="text-align: center;">BLIKÁ-SVÍTÍ-BLIKÁ</p>  | Chyba panelu displeje | <ol style="list-style-type: none"> 1. Znovu usad'te kabel displeje. 2. Vyměňte panel displeje. 3. Vyměňte grafickou kartu nebo základní desku. |
| <p style="text-align: center;">NESVÍTÍ-BLIKÁ-NESVÍTÍ</p>  | Chyba kompatibility paměti | <ol style="list-style-type: none"> 1. Nainstalujte kompatibilní paměťové moduly. 2. Pokud jsou nainstalovány dva moduly, jeden vyjměte a otestujte. Otestujte ve stejném slotu druhý modul. Otestujte druhý slot s pomocí obou modulů. 3. Vyměňte paměťové moduly. 4. Vyměňte základní desku. |
| <p style="text-align: center;">SVÍTÍ-BLIKÁ-SVÍTÍ</p>  | Paměť je detekována, ale hlásí chyby | <ol style="list-style-type: none"> 1. Znovu usad'te paměťové moduly. 2. Pokud jsou nainstalovány dva moduly, jeden vyjměte a proveďte test. Otestujte ve stejném slotu druhý modul. Otestujte druhý slot s pomocí obou modulů. 3. Vyměňte paměťové moduly. 4. Vyměňte základní desku. |
| <p style="text-align: center;">NESVÍTÍ-BLIKÁ-BLIKÁ</p>  | Chyba modemu | <ol style="list-style-type: none"> 1. Znovu usad'te modem. 2. Vyměňte modem. 3. Vyměňte základní desku. |
| <p style="text-align: center;">BLIKÁ-BLIKÁ-BLIKÁ</p>  | Chyba základní desky | <ol style="list-style-type: none"> 1. Vyměňte základní desku. |
| <p style="text-align: center;">BLIKÁ-BLIKÁ-NESVÍTÍ</p>  | Chyba paměti ROM volitelného zařízení | <ol style="list-style-type: none"> 1. Znovu usad'te zařízení. 2. Vyměňte zařízení. 3. Vyměňte základní desku. |
| <p style="text-align: center;">NESVÍTÍ-SVÍTÍ-NESVÍTÍ</p>  | Chyba úložného zařízení | <ol style="list-style-type: none"> 1. Znovu usad'te pevný disk a optickou jednotku. 2. Otestujte počítač pouze s pevným diskem a poté pouze s optickou jednotkou. 3. Vyměňte zařízení, které způsobuje poruchu. 4. Vyměňte základní desku. |
| <p style="text-align: center;">BLIKÁ-BLIKÁ-SVÍTÍ</p>  | Chyba grafické karty | <ol style="list-style-type: none"> 1. Vyměňte základní desku. |

[Zpět na stránku obsahu](#)

[Zpět na stránku obsahu](#)

Sestava displeje

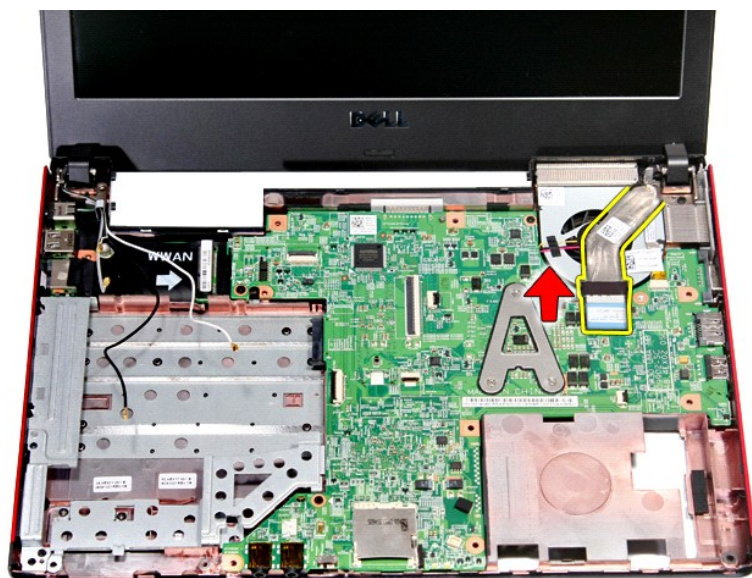
Servisní příručka počítače Dell™ Vostro™ 3300

VAROVÁNÍ: Před manipulací uvnitř počítače si přečtěte bezpečnostní informace dodané s počítačem. Další informace o vhodných bezpečných postupech naleznete na webové stránce Shoda s předpisovými požadavky na adrese www.dell.com/regulatory_compliance.

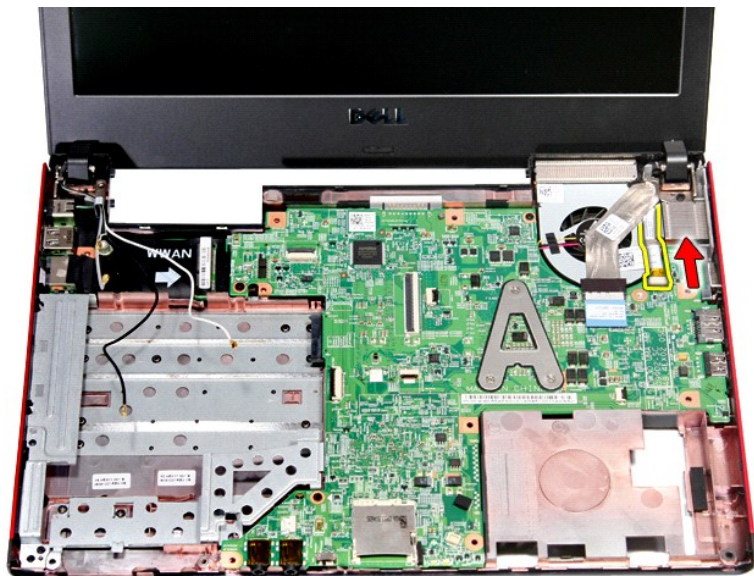
Demontáž sestavy displeje



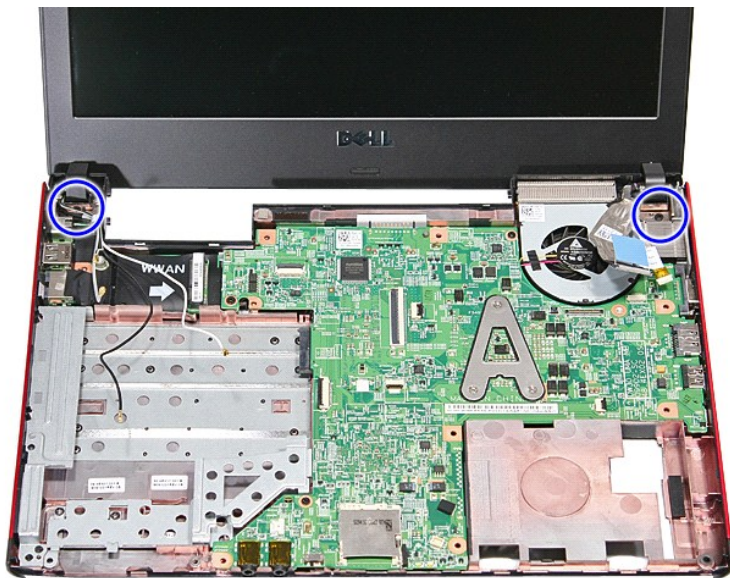
1. Postupujte podle pokynů v části [Před manipulací uvnitř počítače](#).
2. Vyměňte [baterii](#).
3. Sejměte [spodní kryt](#).
4. Vyměňte [pevný disk](#).
5. Vyměňte [optickou jednotku](#).
6. Vyměňte [karty bezdrátové sítě WLAN](#).
7. Demontujte [klávesnici](#).
8. Vyměňte [karty bezdrátové sítě WWAN](#).
9. Sejměte [opěrku rukou](#).
10. Otočte počítač horní stranou směrem vzhůru a odpojte kabel displeje od základní desky.



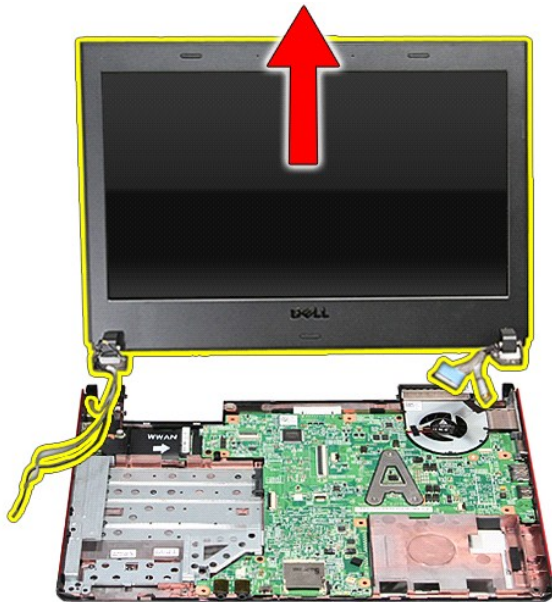
11. Odpojte kabel kamery.



12. Uvolněte šroubky, které připevňují sestavu displeje k počítači.



13. Zvedněte sestavu displeje nahoru a sejměte ji z počítače.



Montáž sestavy displeje

Chcete-li namontovat sestavu displeje, proveďte předchozí kroky v opačném pořadí.

[Zpět na stránku obsahu](#)

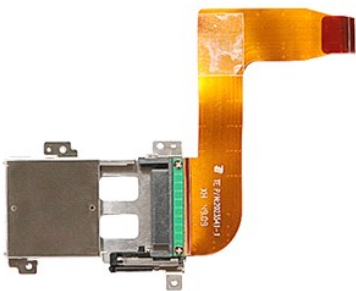
[Zpět na stránku obsahu](#)

Klec karty ExpressCard

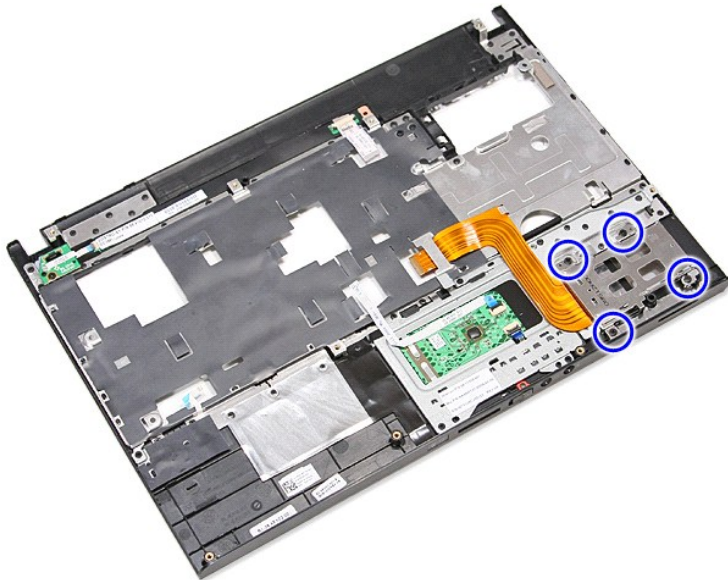
Servisní příručka počítače Dell™ Vostro™ 3300

VAROVÁNÍ: Před manipulací uvnitř počítače si přečtěte bezpečnostní informace dodané s počítačem. Další informace o vhodných bezpečných postupech naleznete na webové stránce Shoda s předpisovými požadavky na adrese www.dell.com/regulatory_compliance.

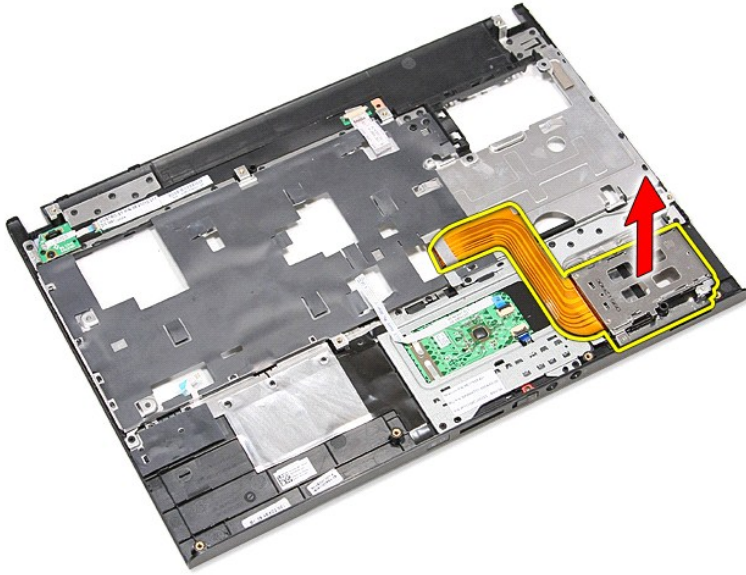
Vyjmutí klece pro kartu ExpressCard



1. Postupujte podle pokynů v části [Před manipulací uvnitř počítače](#).
2. Vyměňte [baterii](#).
3. Sejměte [spodní kryt](#).
4. Vyměňte [pevný disk](#).
5. Vyměňte [optickou jednotku](#).
6. Demontujte [klávesnici](#).
7. Vyměňte [karty bezdrátové sítě WLAN](#).
8. Vyměňte [karty bezdrátové sítě WWAN](#).
9. Sejměte [opěrku rukou](#).
10. Vyměňte kartu [ExpressCard](#), pokud je nainstalována.
11. Uvolněte šroubky, které připevňují klec karty ExpressCard k počítači.



12. Zvedněte klec karty ExpressCard nahoru a vyměňte ji z počítače.



Vložení klece pro kartu Express

Chcete-li vložit klec karty ExpressCard, proveďte předchozí kroky v opačném pořadí.

[Zpět na stránku obsahu](#)

[Zpět na stránku obsahu](#)

Karta ExpressCard

Servisní příručka počítače Dell™ Vostro™ 3300

VAROVÁNÍ: Před manipulací uvnitř počítače si přečtěte bezpečnostní informace dodané s počítačem. Další informace o vhodných bezpečných postupech naleznete na webové stránce Shoda s předpisovými požadavky na adrese www.dell.com/regulatory_compliance.

Vyjmutí karty ExpressCard



1. Postupujte podle pokynů v části [Před manipulací uvnitř počítače](#).
2. Kartu ExpressCard zamáčknutím uvolněte z počítače.



3. Vysuňte kartu ExpressCard z počítače.



Vložení karty ExpressCard

Chcete-li vložit kartu ExpressCard, proveďte předchozí kroky v opačném pořadí.

[Zpět na stránku obsahu](#)

[Zpět na stránku obsahu](#)

Pevný disk

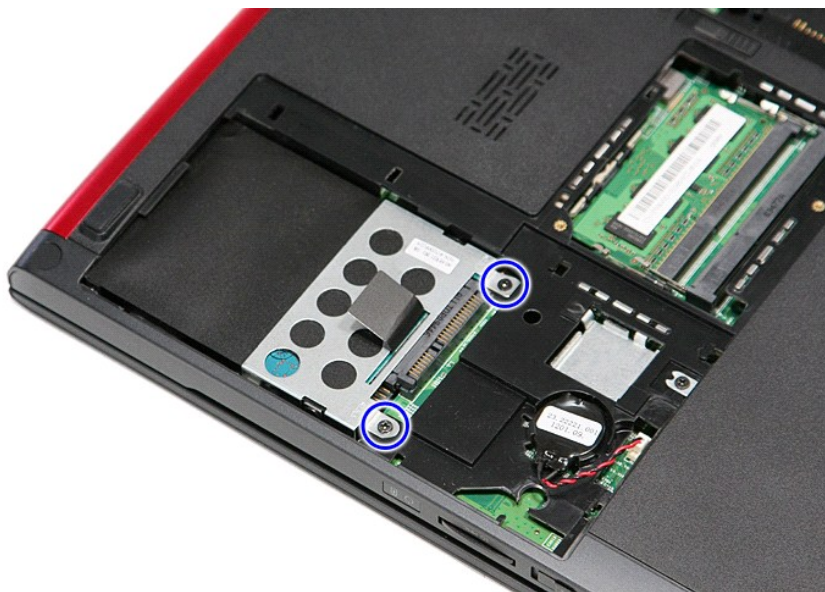
Servisní příručka počítače Dell™ Vostro™ 3300

VAROVÁNÍ: Před manipulací uvnitř počítače si přečtěte bezpečnostní informace dodané s počítačem. Další informace o vhodných bezpečných postupech naleznete na webové stránce Shoda s předpisovými požadavky na adrese www.dell.com/regulatory_compliance.

Vyjmutí pevného disku



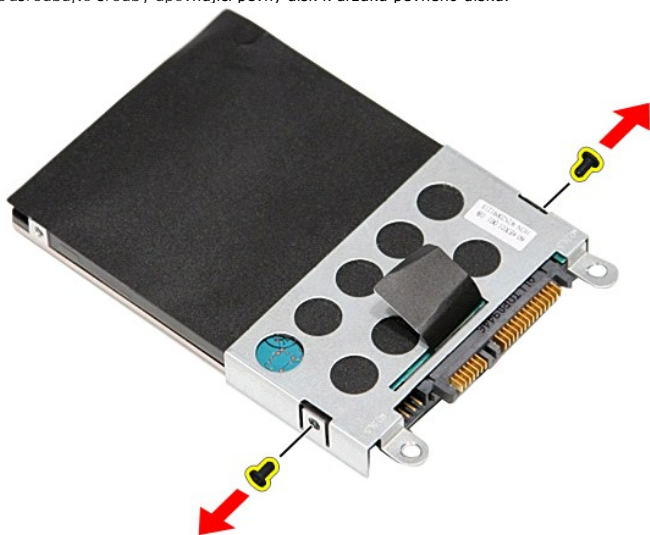
1. Postupujte podle pokynů v části [Před manipulací uvnitř počítače](#).
2. Vyměňte [baterii](#).
3. Sejměte [spodní kryt](#).
4. Vyměňte čtyři šrouby upevňující sestavu pevného disku k počítači.



5. Zatáhněte za černý štítek pro uvolnění disku a vyjměte disk z počítače.



6. Odšroubujte šrouby upevňující pevný disk k držáku pevného disku.



7. Sejměte adaptér pevného disku ze sestavy pevného disku.



8. Sejměte držák z pevného disku.



Vložení pevného disku

Chcete-li vložit pevný disk, proveďte předchozí kroky v opačném pořadí.

[Zpět na stránku obsahu](#)

[Zpět na stránku obsahu](#)

Sestava chladiče a ventilátoru

Servisní příručka počítače Dell™ Vostro™ 3300

VAROVÁNÍ: Před manipulací uvnitř počítače si přečtěte bezpečnostní informace dodané s počítačem. Další informace o vhodných bezpečných postupech naleznete na webové stránce Shoda s předpisovými požadavky na adrese www.dell.com/regulatory_compliance.

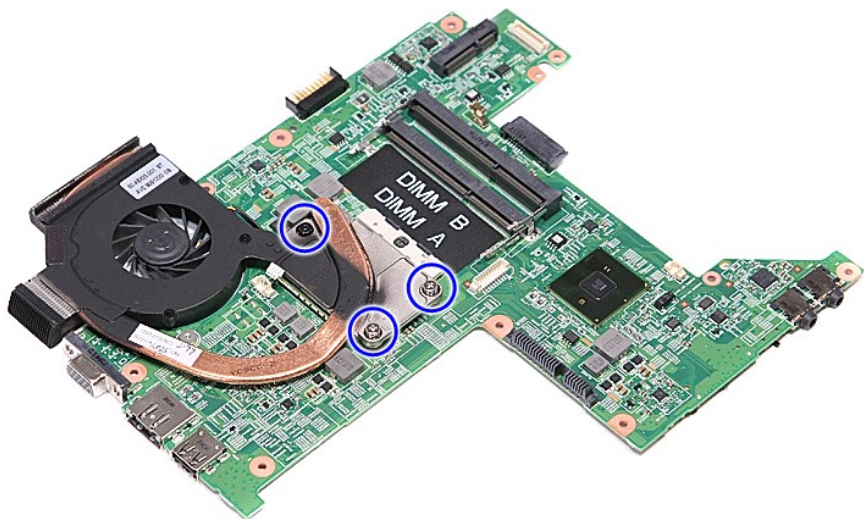
Vyjmutí sestavy chladiče a ventilátoru



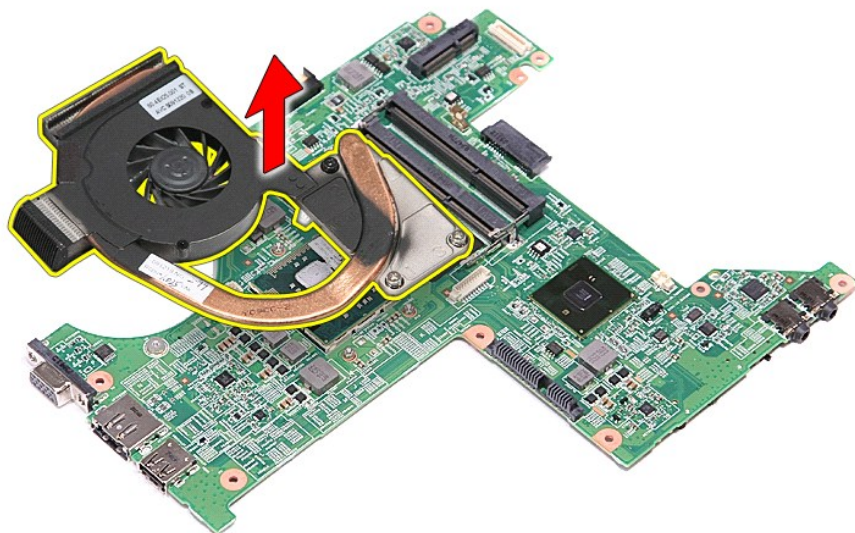
1. Postupujte podle pokynů v části [Před manipulací uvnitř počítače](#).
2. Sejměte [spodní kryt](#).
3. Vyměňte [baterii](#).
4. Vyměňte [pevný disk](#).
5. Vyměňte [optickou jednotku](#).
6. Vyměňte [karty bezdrátové sítě WLAN](#).
7. Demontujte [klávesnici](#).
8. Vyměňte [karty bezdrátové sítě WWAN](#).
9. Sejměte [opěrku rukou](#).
10. Vyměňte [základní desku](#).
11. Odpojte kabel ventilátoru od systémové desky.



12. Uvolněte šrouby, které přidrží sestavu chladiče a ventilátoru k základní desce.



13. Sestavu chladiče a ventilátoru zvedněte a sejměte ze základní desky.



Vložení sestavy chladiče a ventilátoru

Chcete-li vložit sestavu chladiče a ventilátoru, proveďte předchozí kroky v opačném pořadí.

[Zpět na stránku obsahu](#)

[Zpět na stránku obsahu](#)

Deska IO

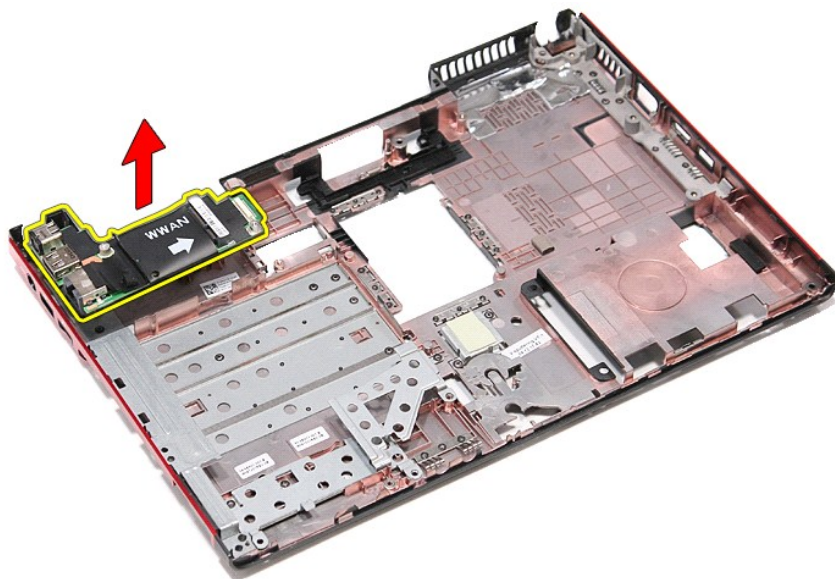
Servisní příručka počítače Dell™ Vostro™ 3300

VAROVÁNÍ: Před manipulací uvnitř počítače si přečtěte bezpečnostní informace dodané s počítačem. Další informace o vhodných bezpečných postupech naleznete na webové stránce Shoda s předpisovými požadavky na adrese www.dell.com/regulatory_compliance.

Vyjmutí desky IO



1. Postupujte podle pokynů v části [Před manipulací uvnitř počítače](#).
2. Vyměňte [baterii](#).
3. Sejměte [spodní kryt](#).
4. Vyměňte [pevný disk](#).
5. Vyměňte [optickou jednotku](#).
6. Vyměňte [kartu bezdrátové sítě WLAN](#).
7. Demontujte [klávesnici](#).
8. Vyměňte [kartu bezdrátové sítě WWAN](#).
9. Sejměte [opěrku rukou](#).
10. Vyměňte [základní desku](#).
11. Zvedněte kartu IO nahoru a vyjměte ji z počítače.



Vložení karty IO

Chcete-li vložit kartu IO, proveďte předchozí kroky v opačném pořadí.

[Zpět na stránku obsahu](#)

[Zpět na stránku obsahu](#)

Klávesnice

Servisní příručka počítače Dell™ Vostro™ 3300

VAROVÁNÍ: Před manipulací uvnitř počítače si přečtěte bezpečnostní informace dodané s počítačem. Další informace o vhodných bezpečných postupech naleznete na webové stránce Shoda s předpisovými požadavky na adrese www.dell.com/regulatory_compliance.

Demontáž klávesnice



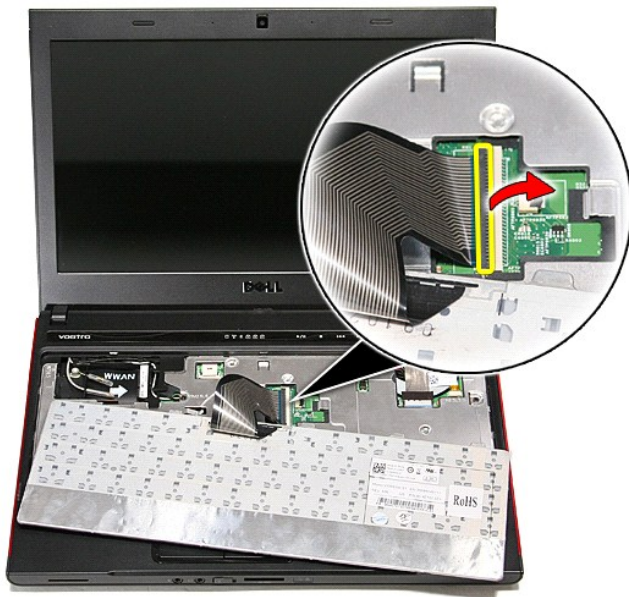
1. Postupujte podle pokynů v části [Před manipulací uvnitř počítače](#).
2. Vyměňte [baterii](#).
3. Otočte počítač horní stranou nahoru.
4. Pomocí malé plastové jehly zatlačte na uvolňovací západky a tlakem klávesnici uvolněte.



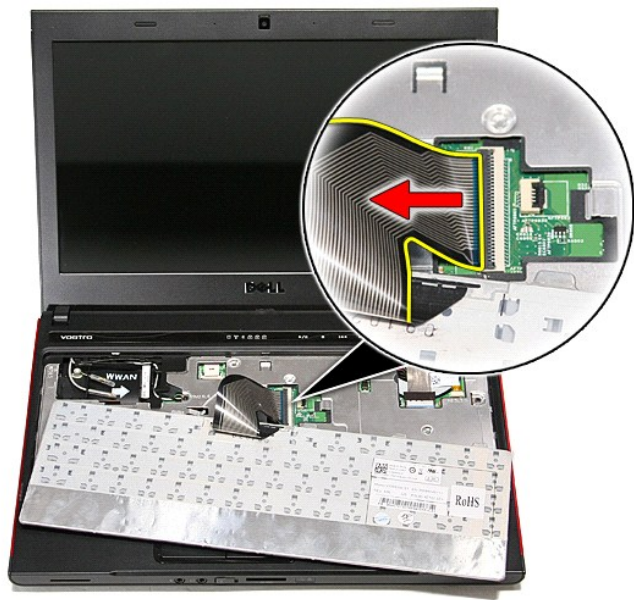
5. Obratěte klávesnici a položte ji na opěrku rukou.



6. Opatrným zdvihnutím svorky uvolněte kabel klávesnice.



7. Odpojte kabel klávesnice z konektoru na základní desce a vyjměte klávesnici z počítače.



Montáž klávesnice

Chcete-li nainstalovat klávesnici, proveďte předchozí kroky v opačném pořadí.

[Zpět na stránku obsahu](#)

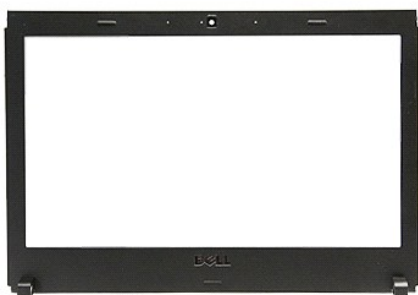
[Zpět na stránku obsahu](#)

Rámeček displeje

Servisní příručka počítače Dell™ Vostro™ 3300

VAROVÁNÍ: Před manipulací uvnitř počítače si přečtěte bezpečnostní informace dodané s počítačem. Další informace o vhodných bezpečných postupech naleznete na webové stránce Shoda s předpisovými požadavky na adrese www.dell.com/regulatory_compliance.

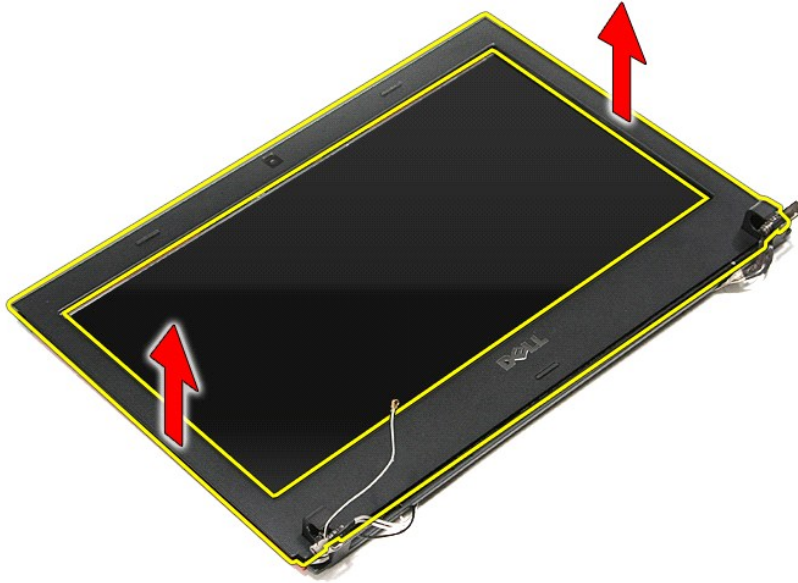
Sejmutí rámečku displeje



1. Postupujte podle pokynů v části [Před manipulací uvnitř počítače](#).
2. Vyměňte [baterii](#).
3. Sejměte [spodní kryt](#).
4. Vyměňte [pevný disk](#).
5. Vyměňte [optickou jednotku](#).
6. Vyměňte [kartu WLAN](#).
7. Vyměňte [kartu WWAN](#).
8. Demontujte [klávesnici](#).
9. Sejměte [opěrku rukou](#).
10. Demontujte [systém displeje](#).
11. Pomocí plastové jehly opatrně páčením rámeček displeje uvolněte ze sestavy displeje.



12. Zvedněte rámeček displeje a sejměte jej ze sestavy displeje.



Nasazení rámečku displeje

Chcete-li nasadit rámeček displeje, proveďte předchozí kroky v opačném pořadí.

[Zpět na stránku obsahu](#)

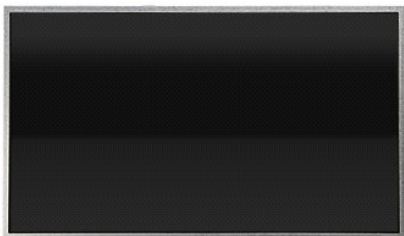
[Zpět na stránku obsahu](#)

Panel displeje

Servisní příručka počítače Dell™ Vostro™ 3300

VAROVÁNÍ: Před manipulací uvnitř počítače si přečtěte bezpečnostní informace dodané s počítačem. Další informace o vhodných bezpečných postupech naleznete na webové stránce Shoda s předpisovými požadavky na adrese www.dell.com/regulatory_compliance.

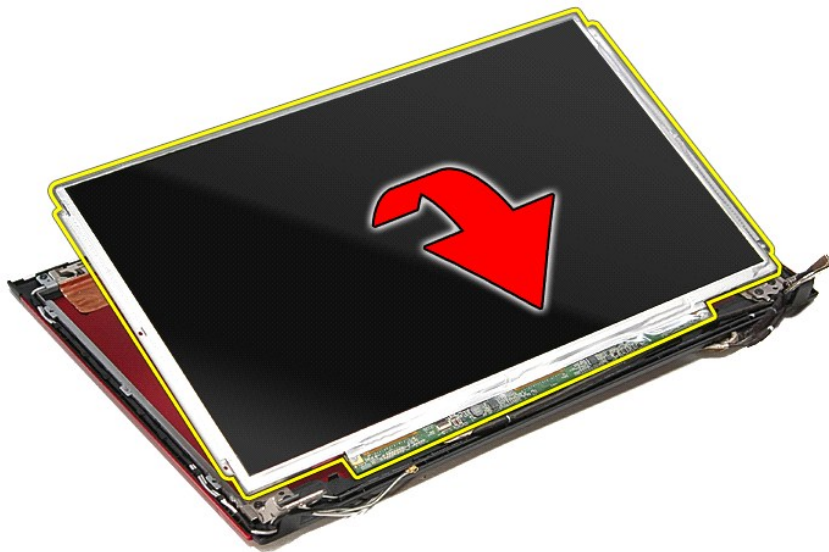
Vyjmutí panelu displeje



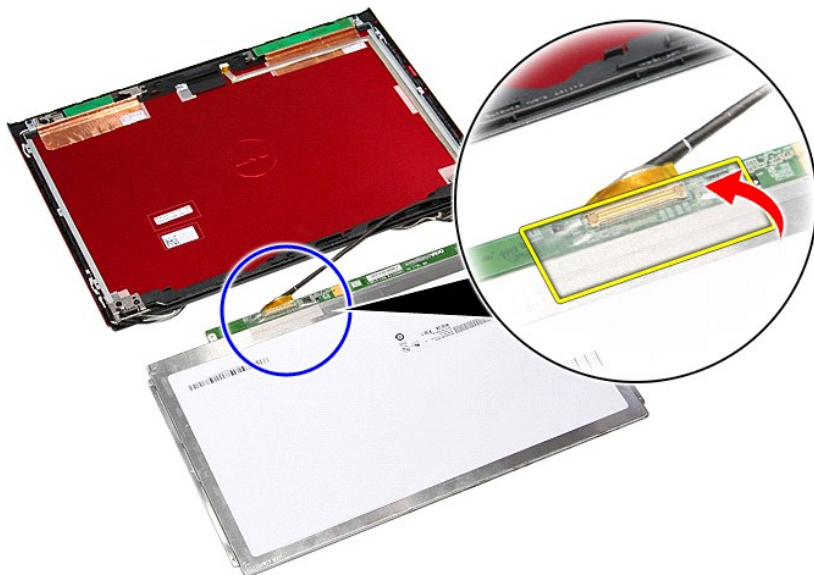
1. Postupujte podle pokynů v části [Před manipulací uvnitř počítače](#).
2. Vyjměte [baterii](#).
3. Sejměte [spodní kryt](#).
4. Vyjměte [pevný disk](#).
5. Vyjměte [optickou jednotku](#).
6. Demontujte [klávesnici](#).
7. Vyjměte [karty bezdrátové sítě WLAN](#).
8. Vyjměte [karty bezdrátové sítě WWAN](#).
9. Sejměte [opěrku rukou](#).
10. Demontujte [systém displeje](#).
11. Sejměte [rámeček displeje](#).
12. Vyšroubujte šrouby připevňující panel displeje k sestavě displeje.



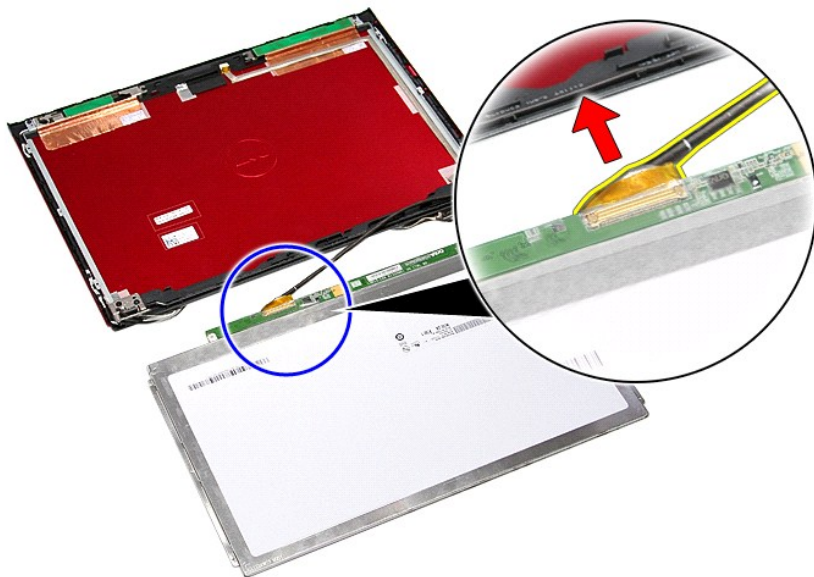
13. Opatrně vyzvedněte panel displeje ze sestavy displeje.



14. Odstraňte lepicí pásku, která upevňuje kabel displeje k panelu displeje.



15. Odpojte kabel panelu displeje od konektoru na panelu.



Vložení panelu displeje

Chcete-li vložit panel displeje, proveďte předchozí kroky v opačném pořadí.

[Zpět na stránku obsahu](#)

[Zpět na stránku obsahu](#)

Paměť

Servisní příručka počítače Dell™ Vostro™ 3300

VAROVÁNÍ: Před manipulací uvnitř počítače si přečtěte bezpečnostní informace dodané s počítačem. Další informace o vhodných bezpečných postupech naleznete na webové stránce Shoda s předpisovými požadavky na adrese www.dell.com/regulatory_compliance.

Vyjmutí paměťových modulů



1. Postupujte podle pokynů v části [Před manipulací uvnitř počítače](#).
2. Vyměňte [baterii](#).
3. Sejměte [spodní kryt](#).
4. Zatláčením na upevňovací svorky paměti uvolněte paměťový modul.



5. Vyměňte paměťový modul z jeho konektoru na základní desce.



Vkládání paměťových modulů

Chcete-li vložit paměťové moduly, proveďte předchozí kroky v opačném pořadí.

[Zpět na stránku obsahu](#)

[Zpět na stránku obsahu](#)

Paměťová karta

Servisní příručka počítače Dell™ Vostro™ 3300

VAROVÁNÍ: Před manipulací uvnitř počítače si přečtěte bezpečnostní informace dodané s počítačem. Další informace o vhodných bezpečných postupech naleznete na webové stránce Shoda s předpisovými požadavky na adrese www.dell.com/regulatory_compliance.

Vyjmutí paměťové karty



1. Postupujte podle pokynů v části [Před manipulací uvnitř počítače](#).
2. Zatlacením na paměťovou kartu ji uvolníte z počítače.



3. Vysuňte paměťovou kartu z počítače.



Vložení paměťové karty

Chcete-li vložit paměťovou kartu, proveďte předchozí kroky v opačném pořadí.

[Zpět na stránku obsahu](#)

[Zpět na stránku obsahu](#)

Optická jednotka

Servisní příručka počítače Dell™ Vostro™ 3300

VAROVÁNÍ: Před manipulací uvnitř počítače si přečtěte bezpečnostní informace dodané s počítačem. Další informace o vhodných bezpečných postupech naleznete na webové stránce Shoda s předpisovými požadavky na adrese www.dell.com/regulatory_compliance.

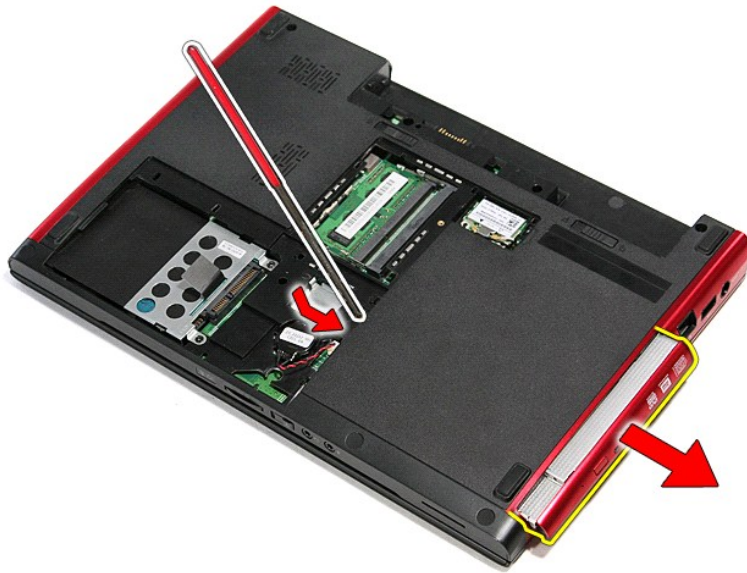
Vyjmutí optické jednotky



1. Postupujte podle pokynů v části [Před manipulací uvnitř počítače](#).
2. Vyměňte [baterii](#).
3. Sejměte [spodní kryt](#).
4. Vyšroubujte šroub, který připevňuje optickou jednotku k počítači.



5. Pomocí šroubováku opatrně páčením vyjměte optickou jednotku z počítače.



Vložení optické jednotky

Chcete-li vložit optickou jednotku, proveďte předchozí kroky v opačném pořadí.

[Zpět na stránku obsahu](#)

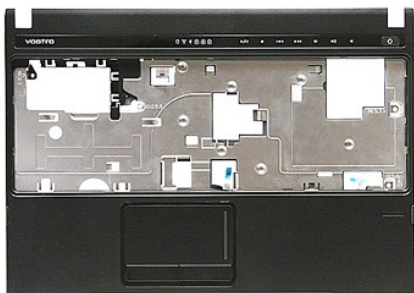
[Zpět na stránku obsahu](#)

Opěrka rukou

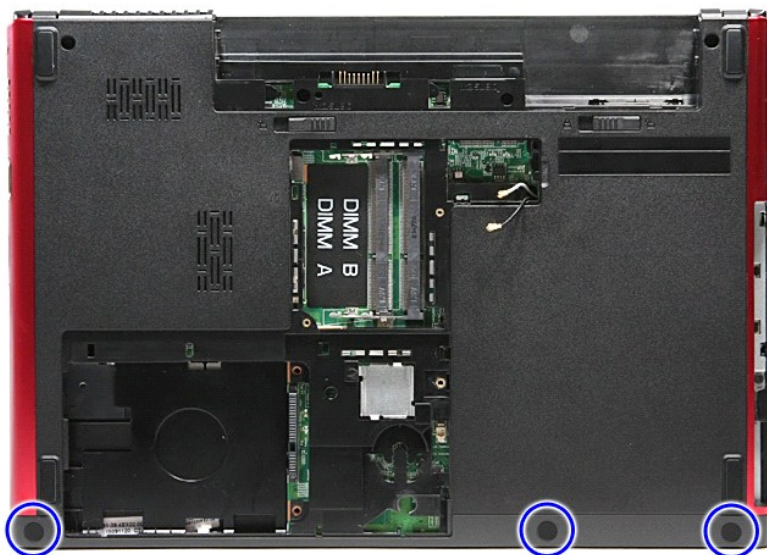
Servisní příručka počítače Dell™ Vostro™ 3300

VAROVÁNÍ: Před manipulací uvnitř počítače si přečtěte bezpečnostní informace dodané s počítačem. Další informace o vhodných bezpečných postupech naleznete na webové stránce Shoda s předpisovými požadavky na adrese www.dell.com/regulatory_compliance.

Sejmutí opěrky rukou



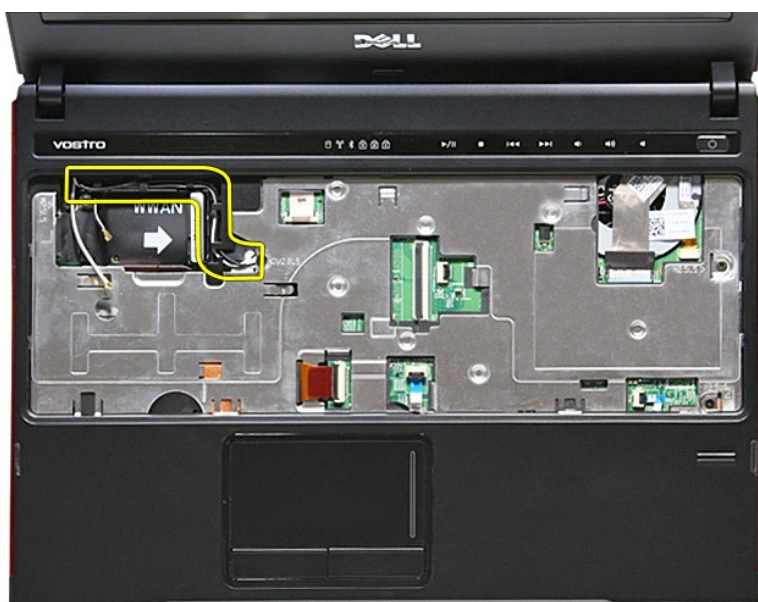
1. Postupujte podle pokynů v části [Před manipulací uvnitř počítače](#).
2. Vyměňte [baterii](#).
3. Sejměte [spodní kryt](#).
4. Vyměňte [pevný disk](#).
5. Vyměňte [optickou jednotku](#).
6. Vyměňte [kartu bezdrátové sítě WLAN](#).
7. Demontujte [klávesnici](#).
8. Vyměňte [kartu bezdrátové sítě WWAN](#).
9. Sejměte gumové nožičky ze spodní strany počítače.



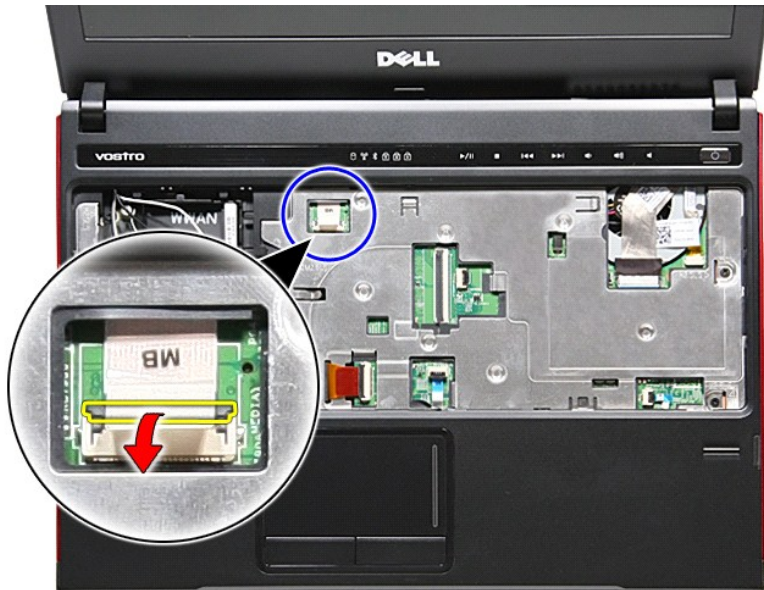
10. Uvolněte šrouby, které připevňují opěrku rukou k dolní části počítače.



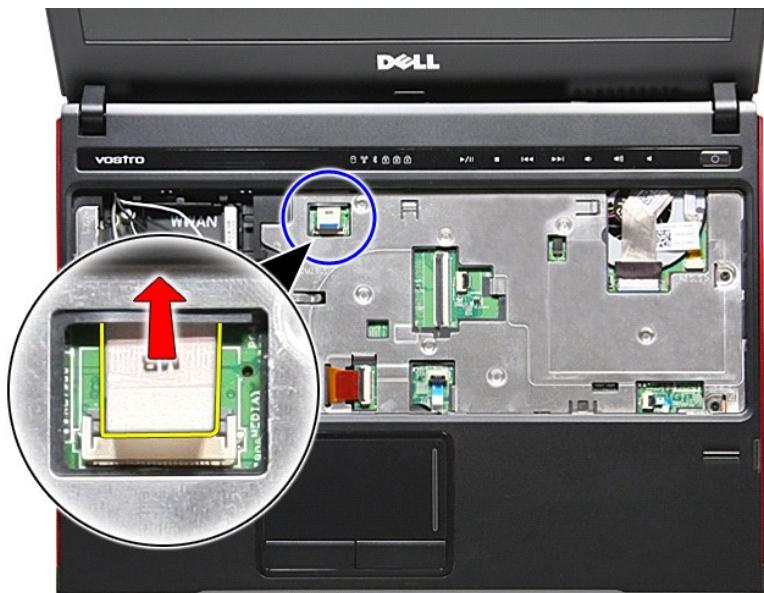
11. Otočte počítač horní stranou nahoru.
12. Demontujte [klávesnici](#).
13. Uvolněte kabely karty bezdrátové sítě WLAN z vodičích úchytů v počítači.



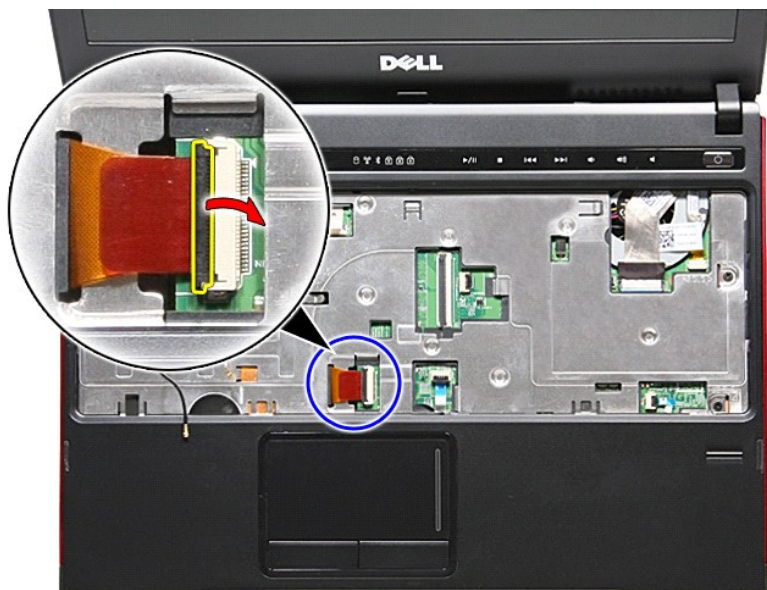
14. Otevřete svorku, která upevňuje kabel multimediálních tlačítek k základní desce.



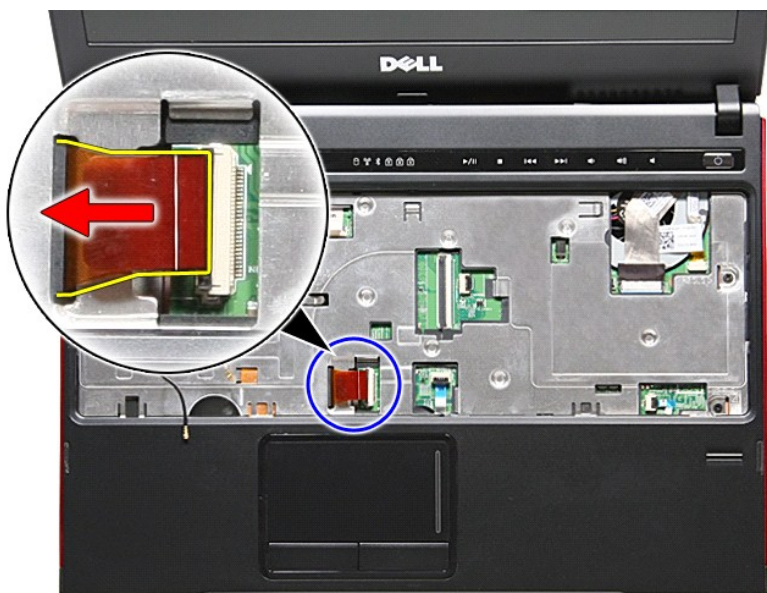
15. Odpojte kabel multimediálních tlačítek od konektoru na základní desce.



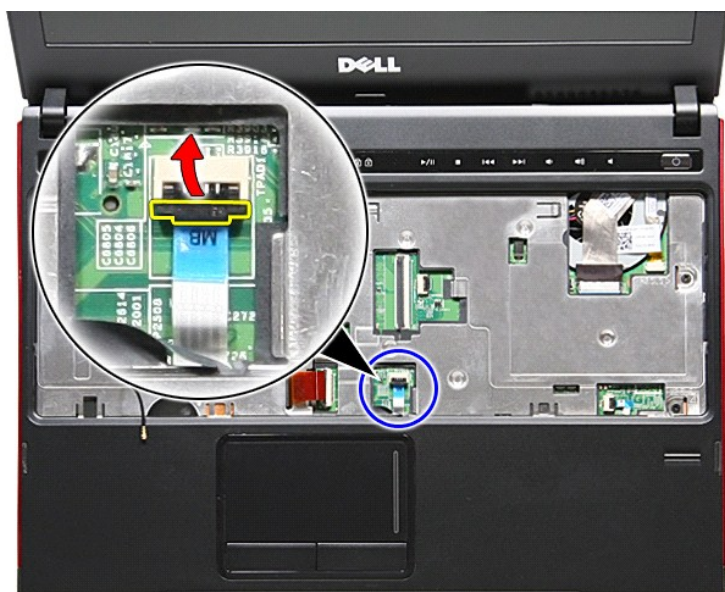
16. Otevřete svorku, která upevňuje datový kabel karty ExpressCard k základní desce.



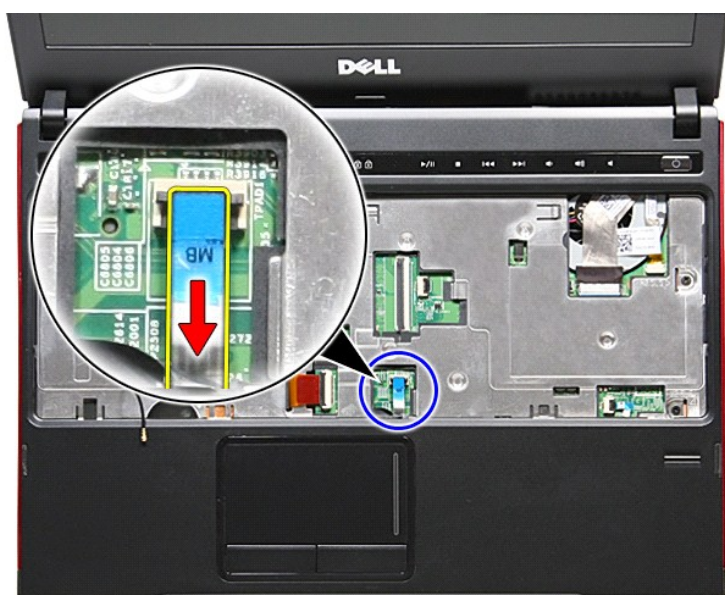
17. Odpojte datový kabel karty ExpressCard od konektoru na základní desce.



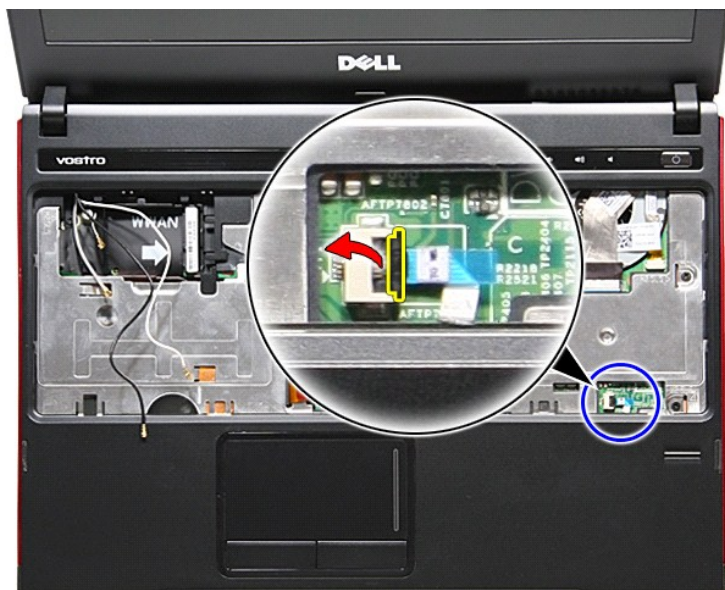
18. Otevřete svorku, která upevňuje datový kabel zařízení Touchpad k základní desce.



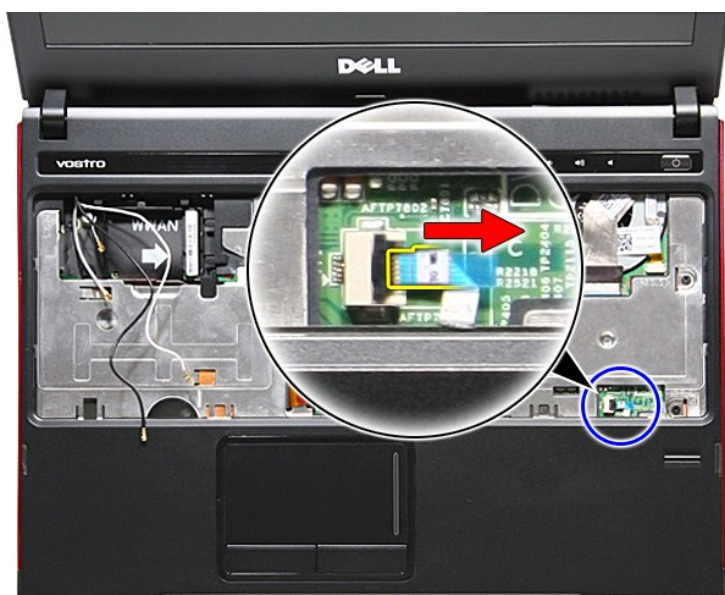
19. Odpojte datový kabel zařízení Touchpad od konektoru na systémové desce.



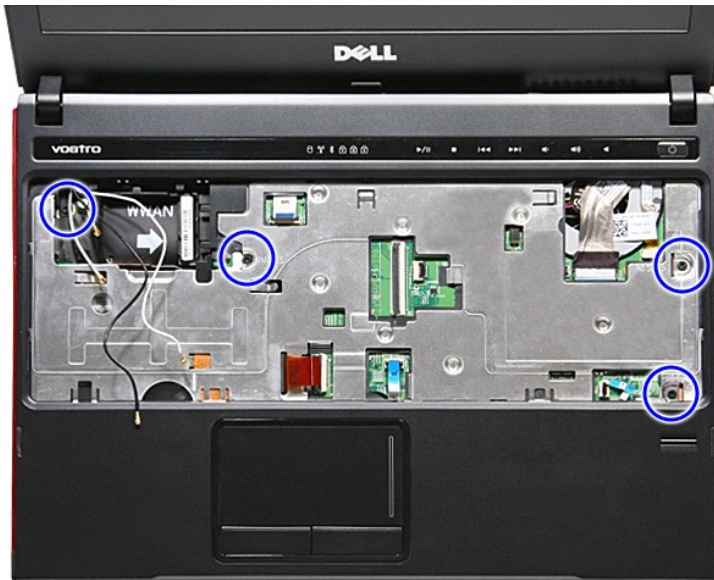
20. Otevřete svorku, která upevňuje kabel čtečky otisků prstů k základní desce.



21. Odpojte kabel čtečky otisků prstů od konektoru na základní desce.



22. Uvolněte šrouby, které připevňují opěrku rukou k přední straně počítače.



23. Jemným páčením podél okrajů opěrky rukou opěrku uvolněte.



24. Zvedněte opěrku rukou nahoru a vyjměte ji z počítače.



Nasazení opěrky rukou

Chcete-li nasadit opěrku rukou, proveďte předchozí kroky v opačném pořadí.

[Zpět na stránku obsahu](#)

[Zpět na stránku obsahu](#)

Demontáž a instalace součástí

Servisní příručka počítače Dell™ Vostro™ 3300

- [Baterie](#)
- [Karta ExpressCard](#)
- [Spodní kryt](#)
- [Pevný disk](#)
- [Knoflíková baterie](#)
- [Klávesnice](#)
- [Opěrka rukou](#)
- [Karta Bluetooth](#)
- [Reproduktor](#)
- [Rámeček displeje](#)
- [Kamera](#)
- [Chladič](#)
- [Deska IO](#)
- [Paměťová karta](#)
- [Karta SIM \(Subscriber Identity Module\)](#)
- [Paměť](#)
- [Optická jednotka](#)
- [Karta bezdrátové sítě WLAN](#)
- [Karta bezdrátové sítě WWAN](#)
- [Deska tlačítka napájení](#)
- [Sestava displeje](#)
- [Panel displeje](#)
- [Klec karty ExpressCard](#)
- [Procesor](#)
- [Základní deska](#)

[Zpět na stránku obsahu](#)

[Zpět na stránku obsahu](#)

Procesor

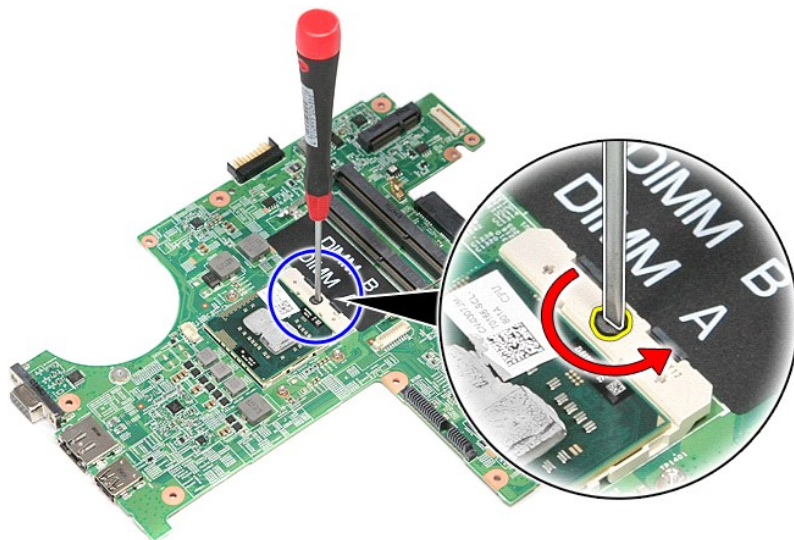
Servisní příručka počítače Dell™ Vostro™ 3300

VAROVÁNÍ: Před manipulací uvnitř počítače si přečtěte bezpečnostní informace dodané s počítačem. Další informace o vhodných bezpečných postupech naleznete na webové stránce Shoda s předpisovými požadavky na adrese www.dell.com/regulatory_compliance.

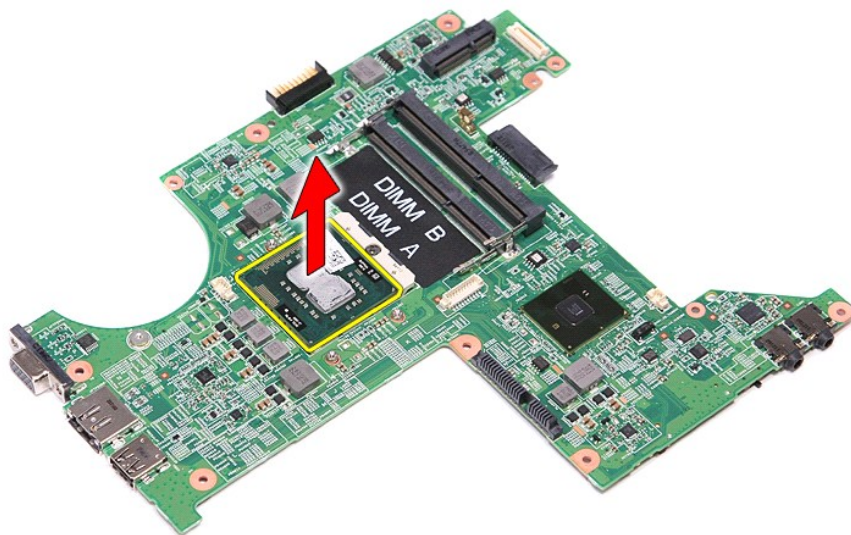
Vyjmutí procesoru



1. Postupujte podle pokynů v části [Před manipulací uvnitř počítače](#).
2. Vyměte [baterii](#).
3. Sejměte [spodní kryt](#).
4. Vyměte [pevný disk](#).
5. Vyměte [optickou jednotku](#).
6. Vyměte [kartu bezdrátové sítě WLAN](#).
7. Demontujte [klávesnici](#).
8. Vyměte [kartu bezdrátové sítě WWAN](#).
9. Sejměte [opěrku rukou](#).
10. Vyměte [základní desku](#).
11. Vyměte [sestavu chladiče a ventilátoru](#).
12. Pomocí plochého šroubováku otočte zajišťovacím šroubem proti směru chodu hodinových ručiček a uvolněte tak procesor z konektoru na základní desce.



13. Zvedněte procesor směrem vzhůru ze základní desky.



Vložení procesoru

⚠ **VAROVÁNÍ:** Před usazením modulu procesoru zkontrolujte, zda je zajišťovací zámek ve zcela otevřené poloze. Nesprávné usazení modulu procesoru může způsobit přerušované připojení nebo trvalé poškození mikroprocesoru a patice ZIF.

Chcete-li vložit procesor, proveďte předchozí kroky v opačném pořadí.

[Zpět na stránku obsahu](#)

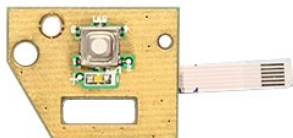
[Zpět na stránku obsahu](#)

Deska tlačítka napájení

Servisní příručka počítače Dell™ Vostro™ 3300

VAROVÁNÍ: Před manipulací uvnitř počítače si přečtěte bezpečnostní informace dodané s počítačem. Další informace o vhodných bezpečných postupech naleznete na webové stránce Shoda s předpisovými požadavky na adrese www.dell.com/regulatory_compliance.

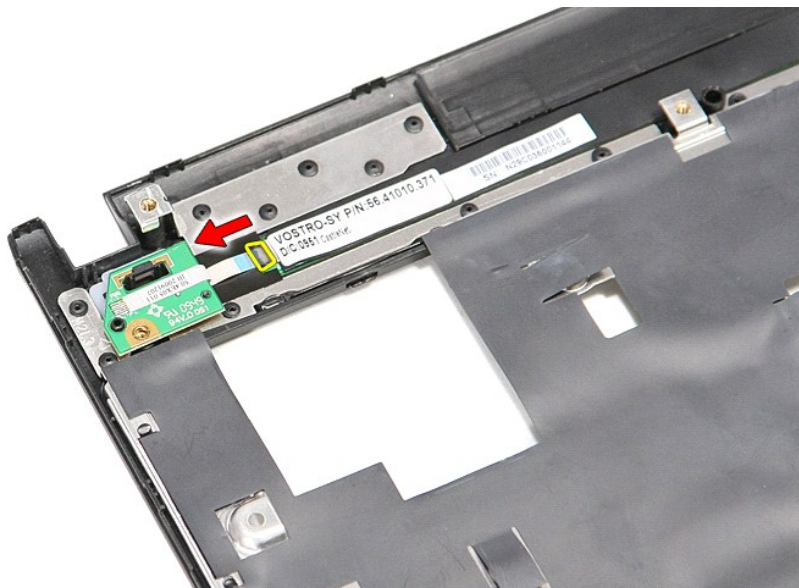
Vyjmutí desky tlačítka napájení



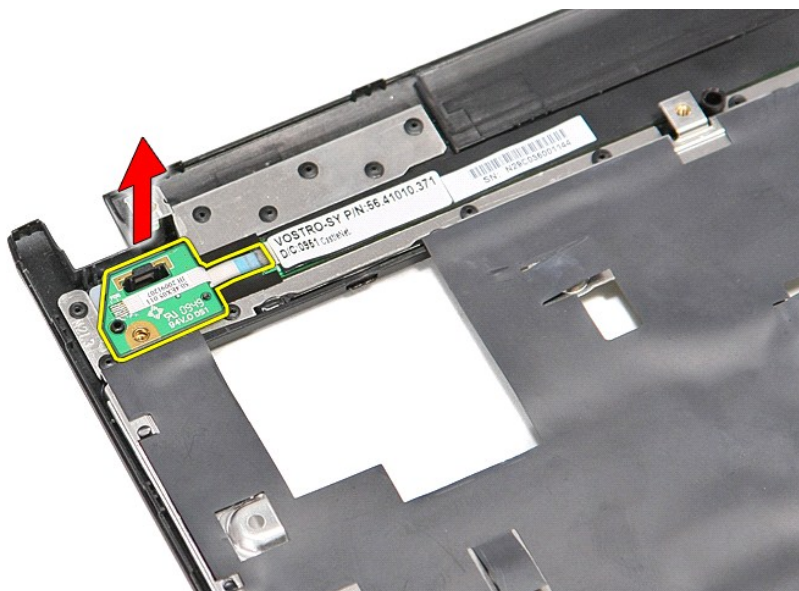
1. Postupujte podle pokynů v části [Před manipulací uvnitř počítače](#).
2. Vyměňte [baterii](#).
3. Sejměte [spodní kryt](#).
4. Vyměňte [pevný disk](#).
5. Vyměňte [optickou jednotku](#).
6. Demontujte [klávesnici](#).
7. Vyměňte [kartu bezdrátové sítě WLAN](#).
8. Vyměňte [kartu bezdrátové sítě WWAN](#).
9. Sejměte [opěrku rukou](#).
10. Vyšroubujte šroub, který připevňuje desku tlačítka napájení k počítači.



11. Otevřete svorku, která upevňuje kabel tlačítka napájení k desce tlačítka napájení a odpojte kabel od konektoru na systémové desce.



12. Zvedněte desku tlačítka napájení nahoru a vyndejte ji z počítače.



Vložení desky tlačítka napájení

Chcete-li vložit desku tlačítka napájení, proveďte předchozí kroky v opačném pořadí.

[Zpět na stránku obsahu](#)

[Zpět na stránku obsahu](#)

Karta SIM (Subscriber Identity Module)

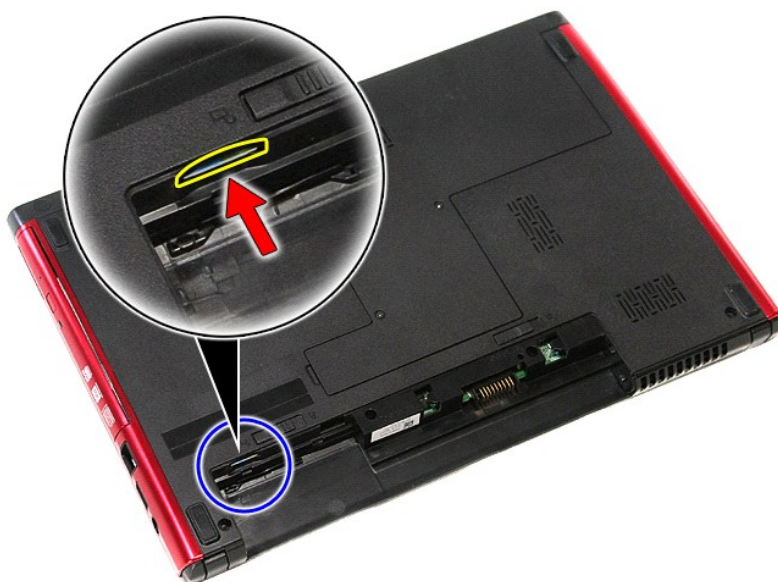
Servisní příručka počítače Dell™ Vostro™ 3300

VAROVÁNÍ: Před manipulací uvnitř počítače si přečtěte bezpečnostní informace dodané s počítačem. Další informace o vhodných bezpečných postupech naleznete na webové stránce Shoda s předpisovými požadavky na adrese www.dell.com/regulatory_compliance.

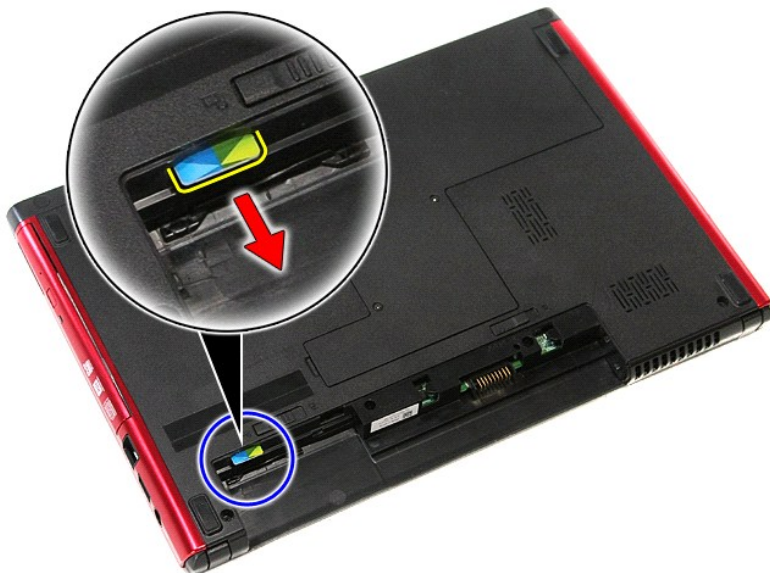
Vyjmutí karty SIM



1. Postupujte podle pokynů v části [Před manipulací uvnitř počítače](#).
2. Vyměňte [baterii](#).
3. Zatlačením na kartu SIM ji uvolněte z počítače.



4. Vsuňte kartu SIM z počítače.



Vložení karty SIM

Chcete-li vložit kartu SIM, proveďte předchozí kroky v opačném pořadí.

[Zpět na stránku obsahu](#)

[Zpět na stránku obsahu](#)

Reproduktor

Servisní příručka počítače Dell™ Vostro™ 3300

VAROVÁNÍ: Před manipulací uvnitř počítače si přečtěte bezpečnostní informace dodané s počítačem. Další informace o vhodných bezpečných postupech naleznete na webové stránce Shoda s předpisovými požadavky na adrese www.dell.com/regulatory_compliance.

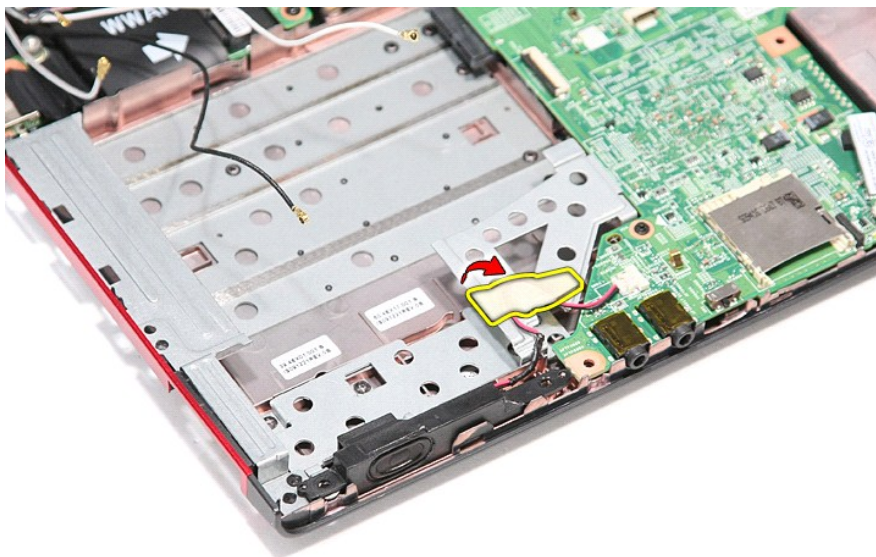
Vyjmutí reproduktoru



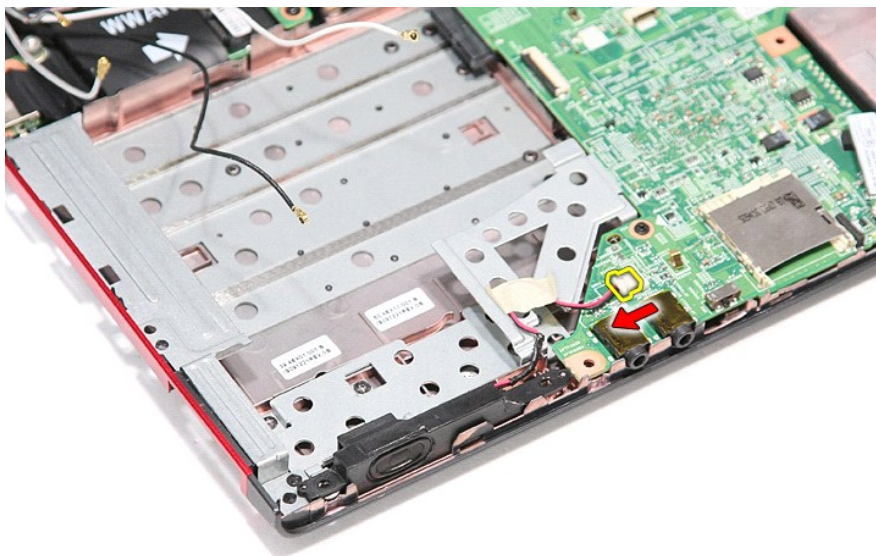
1. Postupujte podle pokynů v části [Před manipulací uvnitř počítače](#).
2. Vyjměte [baterii](#).
3. Sejměte [spodní kryt](#).
4. Vyjměte [pevný disk](#).
5. Vyjměte [optickou jednotku](#).
6. Demontujte [klávesnici](#).
7. Vyjměte [kartu bezdrátové sítě WLAN](#).
8. Vyjměte [kartu bezdrátové sítě WWAN](#).
9. Sejměte [opěrku rukou](#).
10. Uvolněte šrouby, které připevňují reproduktor k přední straně opěrky rukou.



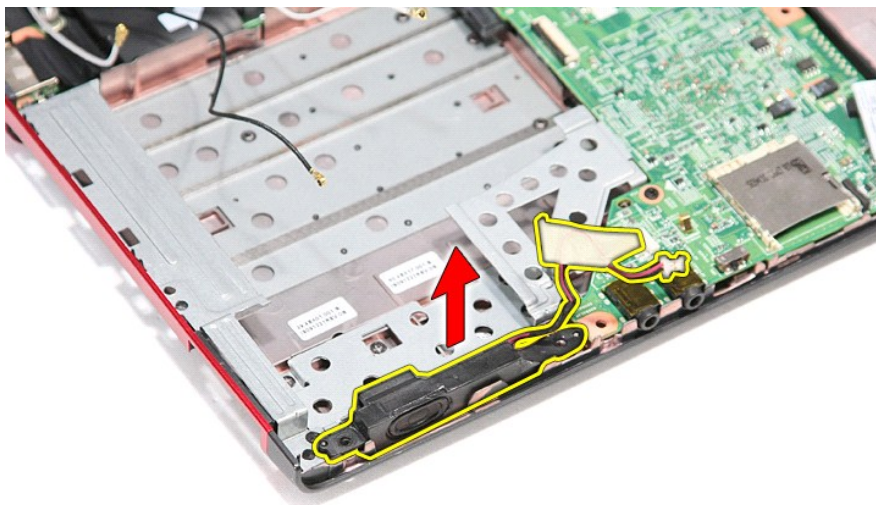
11. Odstraňte lepicí pásku, která připevňuje kabel reproduktoru k základní desce.



12. Odpojte kabel reproduktoru od konektoru na základní desce.



13. Zvedněte reproduktor a vyjměte jej z počítače.



Vložení reproduktoru

Chcete-li vložit reproduktor, proveďte předchozí kroky v opačném pořadí.


[Zpět na stránku obsahu](#)

[Zpět na stránku obsahu](#)

Specifikace

Servisní příručka počítače Dell™ Vostro™ 3300

- [Komunikace](#)
- [Procesor](#)
- [Karta ExpressCard](#)
- [Porty a konektory](#)
- [Informace o systému](#)
- [Baterie](#)
- [Audio](#)
- [Zařízení Touchpad](#)
- [Napájecí adaptér](#)
- [Displej](#)
- [Klávesnice](#)
- [Jednotky](#)
- [Video](#)
- [Fyzické rozměry](#)
- [Pracovní prostředí](#)
- [Paměť](#)

 **POZNÁMKA:** Nabízené možnosti se mohou lišit podle oblasti. Další informace týkající se konfigurace počítače získáte klepnutím na tlačítko Start → Nápověda a podpora a volbou možnosti zobrazení informací o počítači.

| Informace o systému | |
|---------------------|-----------------|
| Čipová sada | Intel® HM57 |
| Šířka sběrnice DRAM | 64 bitů |
| Flash EPROM | 4 MB |
| Sběrnice PCI-E | PCI Express x16 |

| Procesor | |
|--------------|--|
| Typy | Intel Core™ i3 Intel Core i5 Intel Core i7 |
| Mezipaměť L1 | 32 kB na jádro |
| Mezipaměť L2 | 256 kB na jádro |
| Mezipaměť L3 | až 4 MB (sdílená) |

| Paměť | |
|--|--|
| Typ | DDR3 SDRAM |
| Rychlost | 1066 MHz nebo 1333 MHz POZNÁMKA: Dvoujádrové procesory Intel Core i3/i5/i7 dodávané s tímto počítačem podporují paměťové moduly 1066 MHz i 1333 MHz. V případě dvoujádrových procesorů však budou paměťové moduly pracovat pouze rychlostí 1066 MHz. |
| Konektory | dva sloty SODIMM |
| Kapacity modulů | 1 GB, 2 GB nebo 4 GB |
| Minimální velikost paměti | 1 GB |
| Maximální velikost paměti | 8 GB |
| POZNÁMKA: Pouze 64bitové operační systémy jsou schopny využít vyšší kapacitu paměti než 4 GB. | |

| Video | |
|-------------|---|
| Typ | podporuje integrované i samostatné grafické karty |
| Řadič | |
| Integrovaný | Intel Graphics Media Accelerator HD |
| Samostatný | NVIDIA GeForce 310M |
| Výstup | 15kolíkový konektor VGA |

| Audio | |
|--------------------------------|---|
| Typ | dvoukanálový zvukový kodek s vysokým rozlišením (HDA) |
| Řadič | IDT 92HD81 |
| Reproduktory | jeden |
| Interní zesilovač reproduktorů | jeden kanál, 2 W |
| Ovládání hlasitosti | tlačítka ovládání médií, programové nabídky |

| Komunikace | |
|------------|---|
| Modem | podporuje pouze externí USB modem (volitelný) |

| | |
|----------------------|---|
| Síťový adaptér | Realtek RTL8111TL |
| Bezdrátové připojení | bezdrátová síť WLAN bezdrátová síť WWAN WiMAX (Worldwide Interoperability for Microwave Access) Bluetooth® |

| | |
|--|----------------------------|
| Karta ExpressCard | |
| POZNÁMKA: Slot pro karty ExpressCard NEPODPORUJE karty PC Card. | |
| Konektor ExpressCard | slot pro kartu ExpressCard |
| Podporované karty | 34mm karta ExpressCard |

| | |
|--------------------------|---|
| Porty a konektory | |
| Audio | konektor mikrofonu, konektor stereo pro sluchátka a reproduktory |
| Video | 15kolíkový konektor VGA |
| Síťový adaptér | konektor RJ-45 |
| USB | dva konektory USB 2.0 jeden konektor eSATA/USB 2.0 |
| Čtečka paměťových karet | čtečka paměťových karet 5 v 1 |
| Karta Mini-Card | podpora karet typu PCI-E Half-Mini pro kartu WLAN podpora karet typu PCI-E Full-Mini pro kartu WWAN podpora karet typu PCI-E 6250 Half-Mini pro kartu WiMax |

| | |
|------------------|----------------------------------|
| Jednotky | |
| Pevný disk | HDD SATA 2 mobilní HDD SATA 2 |
| Optické jednotky | DVD+/-RW (volitelná) |

| | |
|----------------------|--|
| Displej | |
| Typ a rozměr | 13,30", štíhlý, vysoké rozlišení, nízkonákladový (LC), antireflexní (AG), podsvícení bílými diodami (WLED) |
| Aktivní oblast (X/Y) | 293,42 mm x 164,97 mm |
| Rozměry: | |
| Výška | 188,75 mm (7,43") |
| Šířka | 314,10 mm (12,37") |
| Úhlopříčka | 336,60 mm (13,30") |
| Maximální rozlišení | 1366 x 768 při 262 000 barev |
| Maximální jas | 200 nitů |
| Úhel otevírání | 0° (zavřeno) až 135° |
| Obnovovací frekvence | 60 Hz |
| Pozorovací úhly | |
| Horizontální | 40/40 |
| Vertikální | 13/35 |
| Rozteč pixelů | 0,2148 mm |

| | |
|-------------------|---|
| Klávesnice | |
| Počet kláves | USA: 86 kláves UK: 87 kláves Brazílie: 87 kláves Japonsko: 90 kláves |
| Rozvržení | QWERTY/AZERTY/Kanji |

| | |
|--------------------------|----------|
| Zařízení Touchpad | |
| Aktivní oblast | |
| Osa X | 81,00 mm |
| Osa Y | 42,00 mm |

| | |
|-------------------------------------|--|
| Baterie | |
| Typ | 4článková „inteligentní“ lithium-iontová (2,8 Ah) 8článková „inteligentní“ lithium-iontová (2,8 Ah) |
| Doba nabíjení při vypnutém počítači | přibližně 4 hodiny (při zcela vybité baterii) |
| Doba provozu | Doba provozu baterie závisí na provozních podmínkách a při podmínkách mimořádně náročných |

| | |
|--------------------|--|
| | na napájení může být výrazně zkrácena. |
| Životnost | přibližně 300 cyklů nabití/vybití |
| Hloubka | |
| 4článeková | 43,00 mm (1,69") |
| 8článeková | 42,63 mm (1,67") |
| Výška | |
| 4článeková | 19,60 mm (0,77") |
| 8článeková | 42,10 mm (1,65") |
| Šířka | |
| 4článeková | 205,00 mm (8,07") |
| 8článeková | 276,00 mm (10,86") |
| Hmotnost | |
| 4článeková | 231,00 g (0,51 lb) |
| 8článeková | 446,00 g (0,98 lb) |
| Napětí | 14,80 V, stejnosměrné |
| Teplotní rozsah: | |
| Provozní | 0 °C až 35 °C (32 °F až 95 °F) |
| Skladovací | -40 °C až 65 °C (-40 °F až 149 °F) |
| Knoflíková baterie | 3V lithiová knoflíková baterie CR2032 |

| | |
|---------------------------|---|
| Napájecí adaptér | |
| Vstupní napětí | 100–240 V, střídavé |
| Vstupní proud (maximální) | 2,5 A |
| Vstupní frekvence | 50–60 Hz |
| Výstupní výkon | 65 W nebo 90 W |
| Výstupní proud | |
| 65 W | 4,34 A (maximum při 4sekundových impulzech) 3,34 A (stálý) |
| 90 W | 5,62 A (maximum při 4sekundových impulzech) 4,62 A (stálý) |
| Hloubka | |
| 65 W | 57,80 mm (2,27") |
| 90 W | 70,00 mm (2,75") |
| Výška | |
| 65 W | 28,30 mm (1,11") |
| 90 W | 22,60 mm (0,88") |
| Šířka | |
| 65 W | 137,20 mm (5,40") |
| 90 W | 147,00 mm (5,78") |
| Teplotní rozsah | |
| Provozní | 0 °C až 35 °C (32 °F až 95 °F) |
| Skladovací | -40 °C až 65 °C (-40 °F až 149 °F) |

| | |
|------------------------|---|
| Fyzické rozměry | |
| Hloubka | 229,00 mm (9,01") |
| Výška | 20,10 mm až 28,60 mm (0,79" až 1,12") se 4článekovou baterií |
| Šířka | 325,00 mm (12,79") |
| Hmotnost | 1,80 kg (3,96 lb) se 4článekovou baterií a výplní přihrádky |

| | |
|--------------------------------|------------------------------------|
| Pracovní prostředí | |
| Teplotní rozsah: | |
| Provozní | 0 °C až 35 °C (32 °F až 95 °F) |
| Neprovozní | -40 °C až 65 °C (-40 °F až 149 °F) |
| Relativní vlhkost (maximální): | |
| Provozní | 10 až 90 % (bez kondenzace) |
| Neprovozní | 20 až 95 % (bez kondenzace) |
| Maximální vibrace: | |
| Provozní | 0,66 Grms (2 Hz – 600 Hz) |
| Neprovozní | 1,30 Grms (2 Hz – 600 Hz) |

POZNÁMKA: Vibrace se měří za použití náhodného spektra vibrací, které simuluje prostředí uživatele.

Maximální ráz:

| | |
|------------|--------------|
| Provozní | 110 G (2 ms) |
| Neprovozní | 160 G (2 ms) |

POZNÁMKA: Maximální ráz je měřen s pevným diskem v poloze se zaparkovanou hlavou při 2ms polosinusovém impulzu

[Zpět na stránku obsahu](#)

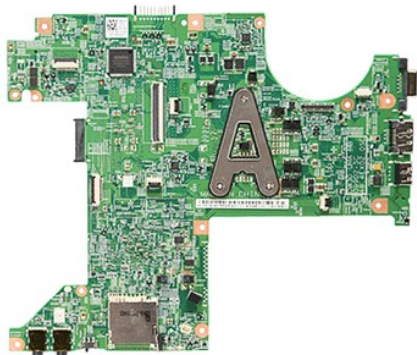
[Zpět na stránku obsahu](#)

Základní deska

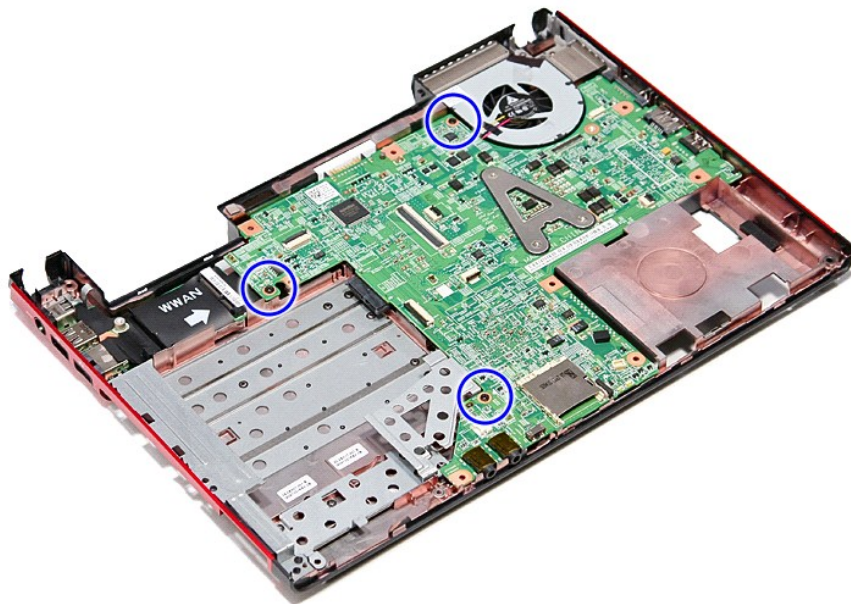
Servisní příručka počítače Dell™ Vostro™ 3300

VAROVÁNÍ: Před manipulací uvnitř počítače si přečtěte bezpečnostní informace dodané s počítačem. Další informace o vhodných bezpečných postupech naleznete na webové stránce Shoda s předpisovými požadavky na adrese www.dell.com/regulatory_compliance.

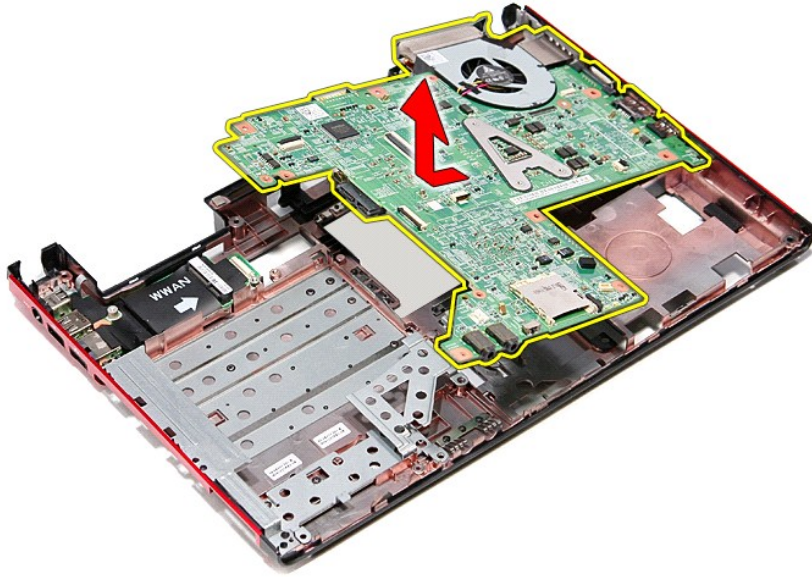
Vyjmutí základní desky



1. Postupujte podle pokynů v části [Před manipulací uvnitř počítače](#).
2. Vyměňte [baterii](#).
3. Sejměte [spodní kryt](#).
4. Vyměňte [pevný disk](#).
5. Vyměňte [optickou jednotku](#).
6. Vyměňte [kارتu WLAN](#).
7. Demontujte [klávesnici](#).
8. Vyměňte [kارتu WWAN](#).
9. Vyměňte [paměť](#).
10. Sejměte [opěrku rukou](#).
11. Vyšroubujte šroubky, které připevňují základní desku k počítači.



12. Opatrně zvedněte základní desku nahoru a vyndejte ji z počítače.



Vložení základní desky

Chcete-li vložit základní desku, proveďte předchozí kroky v opačném pořadí.

[Zpět na stránku obsahu](#)

[Zpět na stránku obsahu](#)

Karta bezdrátové sítě WLAN

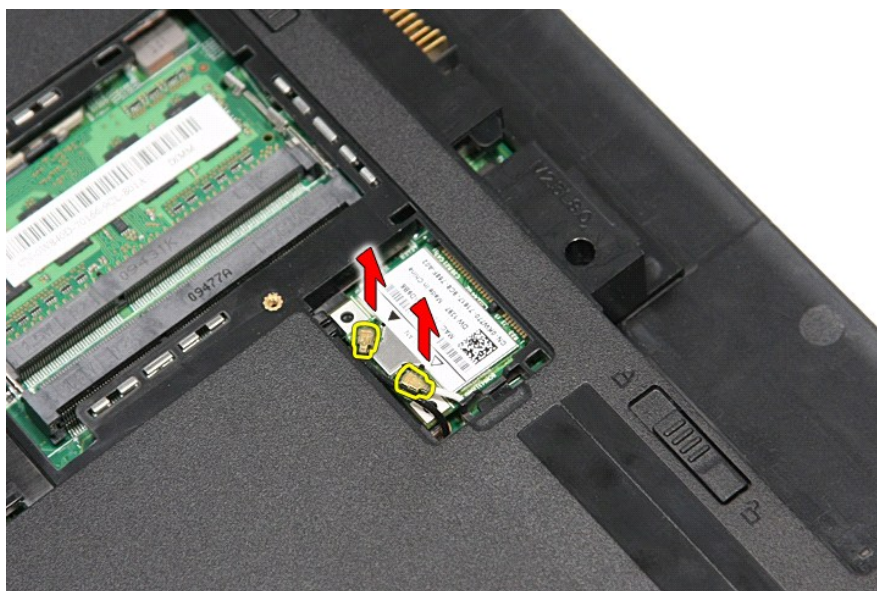
Servisní příručka počítače Dell™ Vostro™ 3300

VAROVÁNÍ: Před manipulací uvnitř počítače si přečtěte bezpečnostní informace dodané s počítačem. Další informace o vhodných bezpečných postupech naleznete na webové stránce Shoda s předpisovými požadavky na adrese www.dell.com/regulatory_compliance.

Vyjmutí karty WLAN



1. Postupujte podle pokynů v části [Před manipulací uvnitř počítače](#).
2. Vyměňte [baterii](#).
3. Sejměte [spodní kryt](#).
4. Odpojte anténní kabely od karty WLAN.



5. Zatlačením na západku kartu WLAN uvolněte.



6. Vytáhněte kartu WLAN z konektoru na základní desce a vyjměte ji z počítače.



Vložení karty WLAN

Chcete-li vložit kartu WLAN, proveďte předchozí kroky v opačném pořadí.

[Zpět na stránku obsahu](#)

Práce s počítačem

Servisní příručka počítače Dell™ Vostro™ 3300

- [Před manipulací uvnitř počítače](#)
- [Doporučené nástroje](#)
- [Vypnutí počítače](#)
- [Po manipulaci uvnitř počítače](#)

Před manipulací uvnitř počítače

Dodržováním následujících bezpečnostních zásad předejdete poškození počítače a případnému úrazu. Není-li uvedeno jinak, u každého postupu se v tomto dokumentu předpokládá, že platí tyto podmínky:

- 1 Provedli jste kroky v části [Práce s počítačem](#).
- 1 Prostudovali jste si bezpečnostní informace dodané s počítačem.
- 1 Součást lze namontovat provedením kroků demontáže v opačném pořadí.

VAROVÁNÍ: Před manipulací uvnitř počítače si přečtěte bezpečnostní informace dodané s počítačem. Další informace o vhodných bezpečných postupech naleznete na webové stránce [Shoda s předpisovými požadavky](#) na adrese www.dell.com/regulatory_compliance.

UPOZORNĚNÍ: Velkou část oprav může provádět pouze certifikovaný servisní technik. Sami byste měli řešit pouze jednoduché potíže a provádět jednoduché opravy, ke kterým vás opravují dokumentace k produktu nebo online či telefonické pokyny týmu zákaznického servisu. Na škody způsobené servisním zásahem, který nebyl schválen společností Dell, se nevztahuje záruka. Přečtěte si bezpečnostní pokyny přiložené k produktu a řiďte se jimi.

UPOZORNĚNÍ: Aby nedošlo k elektrostatickému výboji, použijte uzemňovací náramek nebo se opakovaně dotýkejte nenatřeného kovového povrchu (například konektoru na zadní straně počítače).

UPOZORNĚNÍ: Zacházejte se součástmi a kartami opatrně. Nedotýkejte se součástí nebo kontaktů na kartě. Držte kartu za hrany nebo za kovový montážní držák. Součástí jako je procesor držte za hrany, nikoli za kolíky.

UPOZORNĚNÍ: Při odpojování kabelu táhněte za konektor nebo za ouško, nikoli za samotný kabel. Některé kabely jsou vybaveny konektory s pojistkami. Pokud odpojujete tento typ kabelu, před odpojením kabelu pojistky stiskněte. Konektory odpojujte rovnoměrně a kolmo, předejdete tak ohnutí kolíků. Před připojením kabelu také zkontrolujte, zda jsou oba konektory správně nasměrovány a zarovnané.

POZNÁMKA: Barva vašeho počítače a některých součástí se může od barev uvedených v tomto dokumentu lišit.

Před manipulací uvnitř počítače proveďte následující kroky – zabráníte tak případnému poškození:

1. Zkontrolujte, zda je pracovní povrch plochý a čistý, aby nedošlo k poškrábání krytu počítače.
2. Vypněte počítač (viz [Vypnutí počítače](#)).
3. Pokud je počítač připojen k dokovací stanici, například do volitelné multimediální základny nebo k externí baterii, odpojte jej.

UPOZORNĚNÍ: Při odpojování síťového kabelu nejprve odpojte kabel od počítače a potom ze síťového zařízení.

4. Odpojte od počítače veškeré síťové kabely.
5. Odpojte počítač a všechna připojená zařízení z elektrických zásuvek.
6. Zavřete displej a položte počítač spodní stranou nahoru na plochý pracovní povrch.

UPOZORNĚNÍ: Před servisním zásahem uvnitř počítače je třeba vyjmout hlavní baterii, aby nedošlo k poškození základní desky.

7. Vyjměte hlavní baterii (viz [Baterie](#)).
8. Otočte počítač horní stranou nahoru.
9. Otevřete displej.
10. Stisknutím tlačítka napájení uzemněte základní desku.

UPOZORNĚNÍ: Zabraňte nebezpečí úrazu elektrickým proudem – před otevřením displeje vždy odpojte počítač z elektrické zásuvky.

UPOZORNĚNÍ: Než se dotknete některé součásti uvnitř počítače, odvedte elektrostatický náboj z vašeho těla tím, že se dotknete nenatřeného kovového povrchu, například na zadní stěně počítače. Během manipulace se opakovaně dotýkejte nenatřeného kovového povrchu, abyste odvedli potenciální elektrostatický náboj, který může poškodit vnitřní součásti.

11. Vyjměte nainstalované karty ExpressCard nebo Smart Card z příslušných slotů.
12. Vyjměte pevný disk (viz [Pevný disk](#)).

Doporučené nástroje

Postupy uvedené v tomto dokumentu mohou vyžadovat použití následujících nástrojů:


- 1 malý plochý šroubovák
- 1 křížový šroubovák č. 0
- 1 křížový šroubovák č. 1
- 1 malá plastová jehla
- 1 disk CD s programem pro aktualizaci systému BIOS

Vypnutí počítače

UPOZORNĚNÍ: Před vypnutím počítače uložte a zavřete všechny otevřené soubory a ukončete všechny spuštěné programy, aby nedošlo ke ztrátě dat.

1. Vypněte operační systém:

I V systému Windows Vista®:

Klikněte na tlačítko **Start** , poté klikněte na šipku v pravém dolním rohu nabídky **Start**, jak je znázorněna níže, a pak klikněte na příkaz **Vypnout**.



I V systému Windows® XP:

Klikněte na tlačítko **Start** → **Vypnout počítač** → **Vypnout**.

Po dokončení procesu vypnutí operačního systému se počítač vypne.

2. Zkontrolujte, zda jsou počítač a všechna připojená zařízení vypnuté. Pokud se počítač a všechna připojená zařízení nevypnou automaticky po vypnutí operačního systému, vypněte je stisknutím a podržením tlačítka napájení po dobu asi 6 sekund.

Po manipulaci uvnitř počítače

Po dokončení montáže se před zapnutím počítače ujistěte, že jsou připojena všechna externí zařízení, karty, kabely atd.

△ UPOZORNĚNÍ: Používejte pouze baterii určenou speciálně pro tento počítač Dell. Předejdete tak poškození počítače. Nepoužívejte baterie určené pro jiné počítače Dell.

1. Připojte veškerá externí zařízení, například replikátor portů, externí baterii nebo mediální základnu, a vložte všechny karty, například kartu ExpressCard.

△ UPOZORNĚNÍ: Chcete-li připojit síťový kabel, nejprve připojte kabel do síťového zařízení a pak do počítače.

2. Připojte všechny telefonní a síťové kabely k počítači.
3. Vložte [baterii](#).
4. Připojte počítač a všechna připojená zařízení do elektrických zásuvek.
5. Zapněte počítač.

[Zpět na stránku obsahu](#)

[Zpět na stránku obsahu](#)

Karta bezdrátové sítě WWAN

Servisní příručka počítače Dell™ Vostro™ 3300

VAROVÁNÍ: Před manipulací uvnitř počítače si přečtěte bezpečnostní informace dodané s počítačem. Další informace o vhodných bezpečných postupech naleznete na webové stránce Shoda s předpisovými požadavky na adrese www.dell.com/regulatory_compliance.

Vyjmutí karty WWAN



1. Postupujte podle pokynů v části [Před manipulací uvnitř počítače](#).
2. Vyjměte [baterii](#).
3. Sejměte [spodní kryt](#).
4. Demontujte [klávesnici](#).
5. Odpojte anténní kabely od karty WWAN.



6. Vyjměte šroubek, který připevňuje kartu WWAN k základní desce.



7. Vytáhněte kartu WWAN z konektoru na základní desce a vyjměte ji z počítače.



Vložení karty WWAN

Chcete-li vložit kartu WWAN, proveďte předchozí kroky v opačném pořadí.

[Zpět na stránku obsahu](#)